



Découverte

*Art de
Vivre en* Pays

Graylois

2010

Grandes marques et petits prix, votre shopping futé !



Quatorze magasins d'usines et de négoce se sont installés à Gray sur le site de l'ancienne usine Christine Laure pour y vendre leurs collections... Grandes marques et griffes célèbres, la qualité habituelle des fabricants est proposée ici à des prix tout à fait... inhabituels !.. C'est aujourd'hui le rendez-vous Mode des familles futées

ACÇED

PRÊT À PORTER MASCULIN

ALAIN MANOUKIAN

PRÊT À PORTER FÉMININ

ANNE DE SOLÈNE

LINGE DE MAISON

CHRISTINE LAURE

PRÊT À PORTER FÉMININ

CLAYEUX - VÊTEMENTS ENFANTS

CORELE - LINGERIE

HORLOGERIE DE FRANCHE

COMTÉ - HORLOGERIE - BIJOUX

FANTAISIE

JACQUELINE RIU

PRÊT À PORTER FÉMININ

LE TANNEUR

MAROQUINERIE ET BAGAGERIE

MASCULIN DIRECT

PRÊT À PORTER MASCULIN

NAF-NAF - SPORTSWEAR

ORCHESTRA

VÊTEMENTS ENFANTS

PALLIO STORE - CHAUSSURES

HOMME - FEMME

TRICOMER

TRICOTS ET SPORTSWEAR

LE MIDI MODE

RESTAURANT GRILL

CENTRE DE MAGASINS D'USINES ET DE NÉGOCE
ANCIENNE USINE CHRISTINE LAURE - AVENUE DE VERDUN - GRAY
OUVERTURE LE LUNDI DE 14H30 À 19H ET DU MARDI AU SAMEDI DE 10H À 19H - PARKING



Mot du Président

« La seule information qui compte, c'est celle qui permet de décider »

C'est la devise pour notre édition 2010 de la Découverte (No.3).

C'est pourquoi le Rotary Club de Gray a recueilli des informations sur les multiples possibilités offertes par notre Pays Graylois et ses environs au profit de ses habitants et des personnes venant de l'extérieur.

Cette édition vous permettra de découvrir les richesses touristiques du Val de Gray – et en plus, comme édition spéciale – du canton de Gy et des Monts de Gy. Vous trouverez toutes les informations sur la vie commerciale, tous les services et tous les loisirs possibles. Cet ouvrage a pu être réalisé grâce au soutien des annonceurs présents dans ce guide qui nous ont fait confiance et que nous remercions bien vivement. Cette action permettra aussi de financer nos interventions en faveur des jeunes et des personnes en difficulté.

Quel que soit votre rendez-vous en Pays Graylois, quel que soit le moyen pour vous y rendre, vous êtes chaleureusement les bienvenus.

Roland Kahlke
Président du Rotary Club de Gray

LISTE DES ROTARIENS :

BARTHELEMY Jacques
BOLOT Claude
BRAICHOTTE Marie-Noëlle
BRISARD Jean-Marie
COUTERET Marie
DARGENT Emmanuel
DIDILLON Philippe
DOUCHE Michel
FOURNAT Christophe
FOURNIER Claude
GERAUVILLIERS de Georges
GERBAULET Jacques
KAHLKE Roland
LEBEAULT Raphaël
LEBLANC Gilles
LORIOZ Hubert
MOEN Edward
MONGIN Régine
OUATTARA Issa
PEYRETON Mylène
SANTIARD Bernard
SEXE Bernard

Membres d'honneur :
Michel ALLIOT et Dr Gilles CHARTON



S.A. GRAYLOISE DE TRAVAUX

ZAC Gray Sud BP 36
70102 GRAY Cedex

Tél : 03 84 65 30 88



Découverte

Art de Vivre en **PAYS**
Graylois

Au détour des Monts de Gy 4

La Saône au fil de l'eau 8

Le cadre économique et commercial de la ville de Gray,
du Moyen-Âge au XIXe siècle. 10

La Saint Vincent à Champlitte 14

Activités de loisirs 18

Patrick Maillard 27

Les actions du club 28

Au détour des Monts de Gy



Pour le voyageur quittant à Gray, la plaine de la Saône, et se dirigeant vers Vesoul, sa surprise est grande quand l'horizon se barre d'une ligne insolite de collines boisées à l'aspect sauvage : Les Monts de Gy.

Situés entre les vallées de la Saône et de l'Ognon, ils sont le résultat des derniers soubresauts du plissement jurassien et offrent des ondes harmonieuses à des altitudes variant de 400 à 450m, et ce sur une surface de 12000 ha.

C'est d'abord la forêt qui paraît recouvrir tout l'espace constitué essentiellement de feuillus (chênes, hêtres, charmes,) et quelques résineux plantés par l'homme.

Le reste des plateaux se trouve occupé par les pelouses sèches qui en plus d'être de remarquables belvédères sur les vallées de la Saône et de l'Ognon, sont une réserve insoupçonnée d'espèces végétales et animales rares.

Ensuite, les monts de Gy ce sont aussi des vallées encaissées qui abritent de pittoresques villages au fond desquels coulent tranquillement des petites rivières ou ruisseaux aux noms évocateurs (la Morthe à Bucey les Gy, la Colombine à Charcenne et Choye, Vauvenise à Montboillon.....) où nos vieilles fermes comtoises gardent encore toute leur originalité avec pour certaines un aspect vigneron marqué. C'est parfois une vallée sèche comme celle de Saint-Maurice, ou une reculée frangée de grottes et de résurgences (Roche les Bucey avec la grotte des douze apôtres et la résurgence de la Morthe).

Enfin, les Monts de Gy c'est aussi l'histoire des hommes il y a très longtemps avec des stations paléolithiques (grotte de la Baume Noire à Fretigney) et néolithiques (site de taille du silex à Etrelles et la Montbleuse), de nombreux tumulus de l'âge du bronze....et l'histoire des hommes beaucoup plus récente avec les vigneron du 19ème siècle, les artisans et producteurs d'aujourd'hui.

Les Monts de Gy ce sont tous ces aspects à la fois, marqués par une réelle authenticité, un esprit « terroir », qui en font une destination originale.

Un patrimoine surprenant: Gy et son château

Dominant la plaine de la Saône, le bourg de Gy s'organise autour de son château dès le 13ème siècle. C'est vers 1250, que l'Archevêque Guillaume de la Tour fait construire une forte tour sur un éperon rocheux situé à 250m d'altitude. Petit à petit autour de ce château va s'installer le bourg castral entouré de fortifications jusqu'en 1678.

Le château de Gy est un élément incontournable du patrimoine local. Il a la particularité d'avoir été pendant plus de 700 ans, la résidence des Princes Archevêques de Besançon et au total ce sont 33 archevêques qui se sont succédés sur le siège archiepiscopal.



C'est à François de Busleiden que l'on doit la structure quasi définitive du château. Il fit reconstruire la partie centrale agrémentée d'une superbe tour d'escalier octogonale de style flamand (1498-1502). Plus-tard, délaissé par les successeurs de François de Busleiden, ébranlé par les guerres mais épargné, le château revit grâce au Cardinal de Choiseul Beaupré (1754-1774) qui décida de le métamorphoser en logis princier.

A la révolution, le château fut vendu comme « bien national » et divisé en 11 lots, et en 1850 la commune de Gy y installa le collège public dans la partie centrale jusqu'en 1972. Puis la propriété fut vendue et devint monument privé.

Dans le cadre historique du château de Gy, les visiteurs ont le plaisir de découvrir l'appartement princier du 18ème siècle avec la chambre à coucher de Choiseul, la salle des chasses, d'armes, du trésor, la grande salle à manger, et la salle des habits.

Dans les caves du château, a été créé un musée du vin, témoin d'un riche passé viticole où les objets du musée proviennent tous des caves de Gy et ses environs.



La région de Gy et son vignoble

Dès 1049, dans une bulle du Pape Léon IX détaillant les possessions des Archevêques de Besançon, la vigne est mentionnée dans la région de Gy.

Au 13ème siècle, lors d'une foire à Ronchamp, est organisé un concours appelé « la bataille des vins » lors duquel les vins de Gy arrivent en troisième position derrière ceux d'Arbois et Château-Chalon.

A partir du 15ème siècle, la vigne tient une place prépondérante jusque dans les moindres détails de la vie quotidienne.

Le cœur de ce beau vignoble établi sur les coteaux ensoleillés des Monts de Gy va dès le 16ème siècle s'étendre pour atteindre 350 ha. Début 18ème, ce même vignoble atteindra les 385 ha.

Mais, cette course à l'extension des terres viticoles aura sa contre partie se traduisant par une bataille pour la qualité, et la lutte contre « les mauvais plants », si bien que les petits vigneron, très touchés par les mauvaises années, privilégieront les plants résistants et productifs mais donnant un vin médiocre.

Cependant, jusqu'à la fin du 18ème siècle, le vignoble s'étend et la qualité est malgré tout globalement maintenue. Tout basculera au 19ème siècle avec le développement des transports, l'essor de l'agriculture, des années catastrophiques, le choléra et enfin le phylloxéra (1886) qui viendra anéantir toutes ces merveilleuses années d'espoir, de labeurs, de fierté.

Le vignoble sera arraché, et ce sera la fin d'une belle épopée.

Un patrimoine riche et varié

Les Monts de Gy surprennent aussi par une grande diversité du patrimoine bâti.

Il n'y a pas un seul village qui ne possède un lavoir ou une fontaine reflétant une époque, un style..... Tous sont différents, par leur taille (fontaine à pavillon de Gy), leur architecture (fontaine à serlienne de Longeville, fontaine-hall de Frasné le Château.....), leur emplacement, leur fonction (mairies-lavoirs de Bucey les Gy, Gézier), mais tous ont eu une place importante dans la vie quotidienne du siècle dernier. Un circuit des fontaines et des lavoirs a été créé sur Bucey les Gy et ses alentours, le dépliant est disponible à l'Office de Tourisme des Monts de Gy.



Chaque village ou presque possède son église souvent reconstruite au 18ème siècle dont certaines abritent un mobilier remarquable dont les retables de l'église Saint Symphorien de Gy, de l'église Notre Dame de la Nativité de Villers-Chemin et Mont les Etrelles et celui de l'église Saint Julien de Fretigney sans oublier la chapelle Notre-Dame de Leffond de Charcenne, dernier témoignage de l'art roman.

La richesse de ce patrimoine c'est aussi tout ce « petit patrimoine » que l'on ne voit pas forcément du premier coup d'œil, que sont les pierres d'évier, les chasse-roues, les caniveaux, les puits, les murgers, les calvaires, les ponts, les anciens moulins.....Témoins de cette diversité architecturale, deux villages classés « Petites Cités Comtoises de Caractère » Gy et Bucey les Gy offrent un aperçu d'une époque, d'un lieu, d'une vie.

Une nature généreuse

Les orchidées sauvages

Le site naturel des Monts de Gy reflète une homogénéité géologique et donc botanique avec une végétation caractéristique comme les orchidées des pelouses calcaires. Selon les espèces, elles fleurissent dès le milieu d'avril (orchis bouffon) jusqu'à fin juin (orchis bouc, ophrys abeille...) et offrent par leurs couleurs et leurs formes variées, un merveilleux spectacle. Elles trouvent sur ces pelouses au sol peu profond leur dernier refuge et évoquent pour les curieux de la nature une ambiance méditerranéenne.

De Juillet à septembre, d'autres espèces vont au contraire se réfugier dans des endroits plus frais et plus ombragés. Au hasard d'une balade, sur les talus, ou le long d'un sentier forestier, là où le soleil peut encore percer à travers le feuillage, quelques espèces fleurissent comme, Dactylorhiza Maculata, Epipactis helléborine, alors que d'autres préfèrent les sols humides (Epipactis des marais, Orchis moucheron...).

Au total ce sont une trentaine d'orchidées sauvages qui offrent aux promeneurs un spectacle dont on ne se lasse jamais et pour mieux les connaître, des sorties-nature sont organisées tous les ans au mois de mai et juin par l'Office de Tourisme des Monts de Gy.



Le site naturel et les activités de pleine-nature

Le site naturel des Monts de Gy mérite qu'on s'y arrête, car non seulement il renferme des curiosités incontournables mais aussi il permet d'y pratiquer des activités proches de la nature.

Au départ de Gy et Bucey les Gy les randonneurs peuvent emprunter les circuits balisés et partir à la découverte de paysages variés. Le chemin de Saint-Jacques de Compostelle passe aussi par là, pour ceux qui auraient le projet de partir à l'aventure. Il est possible également de découvrir les monts de Gy en pratiquant des randonnées à thèmes organisées de février à octobre par l'Office de tourisme.

Le VTT quant à lui permet de voyager sur des distances plus grandes et de visiter les Monts de Gy par monts et par vaux grâce aux 7 circuits de l'espace VTT labellisé FFC (Fédération Française de cyclisme).

Le patrimoine peut aussi se découvrir au travers de circuits balisés vélo-route (3 circuits possibles). Les dépliants des différents circuits sont disponibles à l'Office de Tourisme des Monts de Gy.

D'autres activités en rapport avec la nature existent, à faire en famille ou entre amis comme le mini-golf à Frasné le Château, les parcours de santé de Gy, Fretigney et Fresne St Mamès, le parcours d'initiation à l'orientation à Choye, la pêche aux étangs de Choye, Bucey les Gy et Fretigney.....

Document réalisé par Séverine Vella, animatrice de l'Office de Tourisme des Monts de Gy

Cassiolette d'escargots à la Gyloise



Dans une sauteuse, faire fondre 10 grammes de beurre, ajouter 3cl d'huile, 8 douzaines d'escargots, 125 grammes d'échalotes ciselées, 1 gousse d'ail hachées, faire revenir 5 minutes. Flamber avec 2 dl de cognac, déglacer au vin blanc du pays de Gy. Ajouter du laurier, du thym, du sel et du poivre. Dresser dans 8 cassiolettes. Parsemer de persil finement haché.

Accompagné d'un vin de Charcenne.



Alimentation générale

MILLERET 70700 CHARCENNE, la passion du fromage depuis 1921.

LE BISON J.R.B.
« la marquise »
70180 DAMPIERRE
tél : 03 84 67 13 06

Sarl DESGREZ Frères
ARTISANS BOUCHERS-CHARCUTIERS
50, rue de la République
70600 CHAMPLITTE
téléphone : 03 84 67 64 39

Boucherie Charcuterie Traiteur
Philippe TONDU
18 place Charles de Gaulle
70100 GRAY
tél : 03 84 65 18 48

Frédéric Bonnet
Pâtissier - Chocolatier
13 rue Vanoise 70100 Gray
tél 03 84 65 09 18

BOULANGERIE L'ARCOISE
Place de la Liberté
70100 ARC-LES-GRAY
téléphone 03 84 65 11 71

Boulangerie-Pâtisserie Banette
Xavier Et Elise Dufauret
9 Rue Thiers
70100 GRAY
Tel : 03.84.64.89.52

ESPACE BIO NATURE
Tout pour le bien-être personnel
et celui de la maison
4, av Charles Couyba
70100 ARC-LES-GRAY
tél : 03 84 62 40 78
espacebio@orange.fr

Quai Mavia
70100 Gray
03 84 64 80 07



La Saône au fil de l'eau



La Saône est considérée comme l'une des plus belles rivières navigables de France dont la faible pente et la régularité du débit font une voie d'eau facile et douce.

Depuis sa source dans les Vosges, à Vioménil (à 4,02 mètres d'altitude) dans les Monts Faucilles, jusqu'à Lyon où elle se jette dans le Rhône, la voie navigable compte 356 km et seulement 22 écluses (dont 110 km uniquement en Haute-Saône, où elle ne présente que 17 écluses).

C'est à Corre qu'elle devient navigable. Simple rivière jusqu'à Port-sur-Saône, elle va en s'élargissant à Gray pour devenir un véritable fleuve à Saint-Jean de Losne. De Corre à Saint-Jean de Losne, elle est appelée "Petite Saône", ainsi nommée parce qu'elle est encore proche de sa source. Elle traverse une belle campagne encore préservée et des cités animées pleines de caractère et de charme.



Amoureux des promenades au bord de l'eau, laissez-vous entraîner sur l'itinéraire « Rives de Saône » : près de 80 km aménagés et praticables à pied, à vélo ou à cheval depuis Gray en remontant vers Port sur Saône. Une belle occasion d'admirer la faune riche et abondante qui peuple ses rives, de contempler de somptueux paysages le long de la Saône, de croiser quelques pêcheurs, puisque cette rivière regorge de poissons de toutes sortes : carpe, brochet, sandre...

A bord d'un bateau de location sans permis disposant de tout le confort moderne et pouvant accueillir de 2 à 12 personnes, vous pourrez découvrir les charmes de la Saône en navigant à votre rythme. Tous les 5 kilomètres environ, une halte fluviale ou un port de plaisance permettent de s'amarrer pour découvrir les villages, châteaux et monuments installés au bord de la Saône. Vous y goûterez aussi les spécialités gastronomiques dans les diverses auberges se trouvant à proximité des ports et haltes fluviales.

En partant vers le nord de Gray, vous découvrirez à Rigny le château du 18ème aménagé en Hôtel Restaurant, puis à Prantigny une très belle propriété avec sa pelouse descendant jusqu'au bord de l'eau. Vous arriverez ensuite à Savoyeux avec un très joli port de plaisance qui offre tout les services nécessaires aux plaisanciers avec possibilité de se restaurer à proximité. En poursuivant la navigation et après la traversée du tunnel de Seveux qui constitue un moment de navigation inoubliable, on découvre sur un éperon le chateau-fort de Ray-sur-Saône en parfait état de conservation qui domine et surveille la vallée de la Saône et qui est visitable toute l'année. Plus loin les communes de Soing, Cubry et Charentenay offrent une halte fluviale permettant de découvrir une reproduction réduite de la Tour Eiffel et une faune importante témoignant d'une préservation attentive de la nature. Après cette halte, la poursuite du voyage vous amène à traverser un deuxième tunnel à Saint Albin classé monument historique et permettant d'arriver au ponton de Scey-sur-Saône permettant de visiter cette charmante petite cité comtoise. Enfin, arrivée à Port-sur-Saône ou vous pourrez goûter aux charmes d'un port de plaisance avec possibilité de s'amarrer au quai du port principal ou au port de l'île de la Maladière. Vous pourrez encore poursuivre la navigation ainsi jusqu'à Corre avec 4 haltes fluviales offrant diverses possibilités de visites et découvertes des rives de la petite Saône.



En descendant vers le Sud de Gray, une très belle halte fluviale vous accueille à Mantoche devant le chateau du 17ème avec un joli parc. La visite du village permet de découvrir l'église avec une ancienne chapelle et de belles et anciennes maisons de marchands. Plus loin, le port de Pontailler-sur-Saône accueille les plaisanciers pour leur offrir la possibilité de découvrir toutes les activités sportives et nautiques et quelques bonnes tables pour régaler les gourmets. En poursuivant la navigation vous arriverez à Auxonne, ancienne place forte du moyen-âge où l'on visite le Musée Bonaparte situé dans le chateau Louis XI, l'Eglise Notre Dame et l'Hôtel de ville, ancien logis des Ducs de Bourgogne, qui constituent un patrimoine remarquable. Au-delà de cette cité, la Saône vous emmène au port de plaisance de Seurre où vous pourrez découvrir les rues de la vieille ville, puis à Verdun-sur-le-Doubs avec son port et sa capitainerie qui assurent une halte confortable et, enfin au Port de Saint Jean-de-Losne avec sa « gare d'eau » de 350 anneaux et tous les services nécessaires à la plaisance et qui constitue la fin de la « Petite Saône ».

Au cours de ce périple sur la Saône vous aurez côtoyé la fraternité de ses plaisanciers et de ses chaleureux habitants des villages et garderez un souvenir inoubliable de ses paysages préservés, sources de vie et de bien-être.



Située en Franche-Comté au cœur du Pays Graylois, Gray a été dès la fin du Moyen-âge une ville jouant un rôle économique important notamment grâce à la navigation sur la Saône. En témoigne la richesse de son patrimoine architectural avec deux grandes périodes, la renaissance et le XIXe siècle.

Si par la suite, en raison du développement d'autres moyens de communication, Gray qui a été le deuxième port fluvial de France, a perdu sa place de carrefour commercial entre la Méditerranée et la mer du Nord, son importance économique est restée néanmoins très marquée grâce au dynamisme de ses entrepreneurs qui ont construit une activité très diversifiée mettant la région grayloise à l'abri des grosses crises.

Forte de son histoire et motivée par un esprit d'entreprise innovant, l'économie grayloise a les capacités de relever les défis qui se présentent en ce début de siècle pour assurer son développement.

Le Maire
Michel Alliot.



Le cadre économique et commercial de la ville de Gray, du Moyen-Âge au XIXe siècle.

D'après les travaux historiques, un embryon de port aurait existé sur la rive gauche de la Saône dès le XIIe siècle. En 1358, Philippe le Hardi octroya aux habitants de Gray le Châtel le profit du péage et pontonnage du port de Gray. Au XVIe siècle, un autre port est aménagé rive droite.¹

En 1607, les Graylois reçurent la permission par les archiducs Albert et Isabelle Claire Eugénie de faire conduire sur la rivière, vendre et débiter grains, vins et autres marchandises, à l'exception des cuirs et des fers.

Le mayeur était la première juridiction commerciale et avait la possibilité de juger les affaires concernant le commerce fluvial. Son ressort se limitait à la rive droite où se concentraient les installations du port. En 1791, un tribunal de commerce fut créé dont le ressort ne s'étendait qu'à la rive droite. Un décret des Cinq Cents, en 1797, l'étendit à l'autre rive.²



Le trafic du port de Gray est indissociable de l'activité métallurgique du val de Saône. Au milieu du XVIe siècle, la ville est au carrefour du commerce des fers entre le Lyonnais et la Franche-Comté.

Du XVIIe au XVIIIe siècle, les nombreux sites d'extraction de fer autour de Gray (Autrey, Chargey, Oyrières Montureux, Beaujeu, Delain, Mont le Franois, Velleuxon, Vaudey, Renaucourt, Lavoncourt) et le bois des forêts permettent l'installation de nombreuses forges.³

Mais le bois finit par manquer au début du XVIIIe siècle et son prix augmenta de même que le montant des droits et taxes. Ceci se répercuta sur le prix des fers et des fontes, d'où l'interdiction de la création de nouvelles forges.

Vers 1760, Gray est l'entrepôt de tous les fers venant de l'est de la France (Alsace, Lorraine, Franche-Comté, Bourgogne). Des quantités de fers et fontes non négligeables sont ainsi envoyées à l'arsenal de la marine royale de Toulon.

Cependant, au milieu du XVIIIe siècle, les péages sont si nombreux que le transport par terre devient plus intéressant. L'activité métallurgique et minière se poursuivit jusqu'au milieu du XIXe siècle avant de connaître le déclin avec l'arrivée de la Révolution industrielle.



La prospérité des débuts du XVIIe siècle fut interrompue par la guerre de Dix ans (1636-1646).

En 1642, l'assemblée générale des officiers municipaux prit une délibération sur les moyens d'éteindre les dettes de la ville : vins, bois, et la plupart des comestibles furent soumis à des droits d'entrée dont le tarif s'accrut de jour en jour. Dès 1648, le magistrat de Gray déploya des efforts pour ramener vers sa ville les marchands attirés par Besançon, sur l'axe entre Lyon et les marchands allemands.



La navigation Lyon-Gray était entravée par de nombreux péages et des écluses comme celle de Mantoche où il fallait décharger puis recharger les bateaux après les avoir fait passer.

Après la conquête de 1678 et au début du XVIIIe siècle, il faut s'adapter aux maîtres français qui ont la main lourde (impôts, corvées, gabelle...) et surtout ordonnent à tout instant de loger les soldats.

En 1755, le port de Gray semble se trouver dans la décadence la plus complète du fait de la destruction de l'ancien port (droits de péage trop élevés, absence de sécurité, emplacement défavorable). C'est du moins ce qui ressort des nombreux mémoires et rapports rédigés par les autorités municipales. Il est déserté au profit de Mantoche, les négociants s'installent à Arc-lès-Gray, Chargey-lès-Gray, Dampierre sur Salon. Le commerce quadruple dans le bailliage mais diminue à Gray à cause des taxes d'octroi excessives et du logement permanent des gens de guerre.⁴



De 1715 à 1765, si l'on en croit les mémoires et rapports rédigés par certains responsables municipaux⁵, la population grayloise diminue d'un tiers, sur 520 maisons, 70 sont en ruines. Dans le même temps, exonérés de taxes, les couvents s'étendent. La situation financière de la ville se dégrade, ses droits d'octrois étant ses seules ressources. Les bourgeois quittent Gray. Mais on n'augmente pas les tarifs afin d'éviter la fuite des habitants et l'effondrement total du commerce.⁶ Des mesures protectionnistes sont prises pour essayer de soutenir l'activité économique : ordonnances et décret interdisent toute implantation économique dans les communes environnantes. La situation de monopole de Gray est confirmée par des arrêts du Conseil d'Etat entre 1773 et 1780.

En 1761, le commerce sur la Saône est de nouveau favorisé. Suite à une question mise en concours par l'Académie de Besançon (M. du Ban : Quelle branche de commerce serait-il le plus utile d'exploiter en Franche-Comté?) l'avocat Chevillet, vicomte-mayeur de Gray, produit un mémoire dans lequel il fait connaître les avantages que pourrait offrir le commerce sur la Saône, grains, fers et bois de marine étant voiturés jusqu'à Lyon puis convoyés sur le Rhône jusqu'à Toulon.⁷



Le parlement référa de ce mémoire au duc de Choiseul qui manda une députation composée des principaux membres du corps municipal de Gray pour conférer sur les avantages réels du commerce sur la Saône. Ce fut seulement en 1763, grâce à une rénovation complète décidée par l'intendant Lacoré pour lui permettre de lutter contre la concurrence des ports de Mantoche, Vereux et Apremont réputés plus commodes, que le port de Gray amorça la prospérité qui se poursuivit pendant un siècle⁸. Des entrepôts se construisirent, la bourgeoisie d'affaires s'enrichit, des chantiers de construction de bateaux furent créés. Le commerce connut un nouvel essor : levées de grains et achats de fers (Champagne, Bassigny, Lorraine, Franche-Comté, Bourgogne). Dans toute la province, grâce à un afflux de marchandises, l'argent circule, l'agriculture se ranime : des pâturages sont assainis et mis en valeur, l'élevage devient plus important ; les grandes routes sont réparées et entretenues. La misère recule et la population de Gray augmente d'un tiers.

A partir de 1803 sont construits les grands moulins. Ils sont situés sur l'emplacement du moulin banal des chanoines datant de 1334. Détruits par un incendie en 1921, ils ne furent pas relevés. De 1803 à 1813, des travaux de drainage sur la rive gauche canalisèrent la Morthe vers le Drugeon assainissant ainsi la partie basse de la ville. C'est en 1824 que furent achevés en dur les quais de la rive droite ; auparavant, le port y était constitué d'une simple berge en pente douce, irrégulière et marécageuse.

L'ouverture d'une première ligne de chemin de fer en 1856 amorça le déclin commercial du port de Gray. L'application du traité de libre-échange, en 1860, accéléra la tendance. De 174 000 tonnes en 1856, le trafic fluvial tomba à 117 000 en 1860 ; au début du XXe siècle, il n'était plus que de 40 000.⁹ C'en était fini du rayonnement économique que la ville devait à sa rivière.

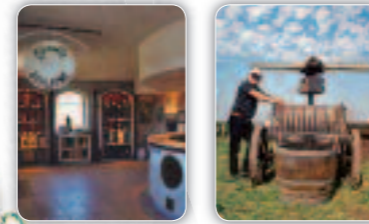
Le port de Gray dans les années 1780.
François Bion

1 Ibid.
2 Gray, reflets de son histoire, 1991, La société des amis du Musée et de la Bibliothèque.
3 La métallurgie comtoise, XVe-XIXe siècles, Les cahiers du patrimoine.
4 Abbés Gatin et Besson, C. Godard, Histoire de la ville de Gray et de ses monuments.
5 AD 25 G Suppl. 23. Il convient d'analyser ces documents avec la plus grande prudence. Les statistiques et dénombrements qui y figurent n'ont pas été réalisés avec une très grande rigueur.
6 Ibid.
7 Gray, reflets de son histoire, 1991, La société des amis du Musée et de la Bibliothèque.
8 La Haute-Saône, Nouveau dictionnaire des communes, Tome III, 1971
9 Ibid.



VIGNOBLE GUILLAUME

Viticulteur depuis 1732,
c'est avec plaisir que la famille Guillaume
vous accueillera dans ses caves pour
vous faire découvrir
ses vins médaillés et sélectionnés
de nombreuses fois dans les concours
internationaux, nationaux et régionaux.



Ouvert tous les jours
de 9 h à 12 h
et de 14 h à 18 h,
sauf le dimanche.

Visite de cave
pour les groupes
sur rendez-vous.

VIGNOBLE GUILLAUME
Route de Gy - 70700 CHARCENNE
Tél. : 00 33 (0)3 84 32 77 22
Fax : 00 33 (0)3 84 32 84 06
E-mail : vignoble@guillaume.fr

VIGNOBLES ET CAVES



S.C.P. Les Coteaux de Champlitte

Route de Champlitte la Ville
70600 CHAMPLITTE
Tél: 03 84 67 65 09 - Fax: 03 84 67 69 89
E-mail : coteau.champlitte.gvc@wanadoo.fr



« Sans doute le plus grand espace vins de la région ... »

450 références de toutes les régions de France

Espace Bouteilles
Espace Bogi in Box

Mini Fûts
6L Perfect Draft,
jusqu'à 11 qualités
de bières disponible



Fontaine à vins
3,5 et 10 L



Cave maurin - Yannick Grimaut, 15 Rue de Verdun-70100 ARC LES GRAY
Tel. : 03 84 65 07 30 - Fax : 03 84 65 46 54 - yannick.grimaut@caves-maurin.fr



La Saint Vincent à Champlitte



Comme beaucoup de village Viticole, Champlitte honore son patron et fête sa vigne à la Saint Vincent.

Depuis 1612 cette tradition perdure aussi, découvrez, au fil de ces quelques lignes extraites du livre « fête des Villages de France » par L'Abbé Demard, aux éditions de la Lanterne et des photos de 2010, le déroulement de cette fête incontournable.

Le matin du 22 janvier est réservé à la fête religieuse. Elle commence chez le «Rendant», c'est-à-dire la famille qui a eu la garde de la statue du saint, pendant l'année qui vient de s'écouler. C'est dans cette demeure que les membres de la confrérie doivent se réunir, y compris « les épousés » de la fête auxquels on a remis les insignes de la dignité.

Vers dix heures, le curé de la paroisse accompagné du clergé, des chantres et des enfants de cœur, part à l'église en grande solennité pour ce rendre chez le « bâtonnier » ; celui des jeunes garçons qui doit porter la statue de Saint-Vincent est vêtu de la chape rouge de la confrérie et couronné de roses rouges. Derrière lui, deux autres enfants de chœur portent sur leurs épaules une sorte de plateau. Puis, dans la famille où Saint-Vincent a été l'hôte durant toute l'année, les membres de la confrérie dégustent fraternellement un verre de vin.



Après les prières rituelles récitées par le curé de la paroisse qui adresse ses remerciements à la famille « rendante », la statue du saint est fixée à la hampe tenue par le jeune en chape rouge ; puis sur le plateau, parmi des raisins et des roses artificielles, on place des brioches, du poids de cinq livres environ, dont l'ensemble a forme pyramidale ; cette offrande est portée par de jeunes vigneron, comme d'ailleurs un petit tonnelet du dernier vin, présenté de la même façon.

- La première brioche est réservée pour le «chanteau» destiné au «prenant».
- La seconde, au curé de la paroisse.
- La troisième, pour les enfants de chœur.
- Les autres sont distribuées en morceaux au cours de la messe des fidèles.

On revient en procession à l'église où est célébrée une messe solennelle durant laquelle sont présentées les offrandes et le cierge de la confrérie.

Après la messe, la statue de Saint Vincent est reconduite en procession chez le nouveau bâtonnier. Pendant cette marche, sont chantées les Litanies des saints. Après les prières rituelles, chaque participant est invité à participer à la fête, en dégustant les vins du pays, tartes et beignets offerts par la famille qui a la garde du Saint.



Les épousés de la fête

En dehors des fêtes religieuses, la Confrérie Saint Vincent a gardé une coutume très pittoresque, celle de «l'Épousée» de la fête qui est choisie parmi les jeunes filles du pays, par le bâtonnier de chaque année et les membres de sa famille, en accord avec le directoire de la confrérie.

La jeune épousée a le privilège de choisir elle-même son «épousé», auquel on remet la cocarde d'honneur formé d'un bouquet d'aubépine noué par de longs et larges rubans blancs et rouges qui doivent descendre au moins à la hauteur du genou. Le chapeau de ce dernier est également orné de rubans de la même couleur. Les privilèges réservés à ce jeune couple sont d'ouvrir le cortège en se plaçant directement derrière le porteur du bâton ; une place d'honneur lui est réservée à l'église, de même qu'aux repas de la journée. C'est lui qui allume le feu de joie de la soirée, préparée avec les sarments de vigne et commence la danse autour du brasier.



Les images et les bouquets

Le dimanche précédent la fête, les images et les bouquets de saint Vincent sont bénis par le prêtre lors de la messe paroissiale.

Les bouquets sont aux nombres de trois :

- le premier est remis à la statue de Saint Vincent surmontant l'autel qui lui est dédié dans l'église paroissiale,
- le second est remis à la statue conservée par le «Receveur» de la confrérie et qui le garde tant qu'il occupe cette fonction,
- le troisième enfin est fixé à la demeure du bâtonnier choisi par les membres de la confrérie.

La remise des saints

La veille de la fête, les images sont fixées à la porte de la demeure de chaque membre de la confrérie par les jeunes gens du pays. La relevé des saints a lieu le dimanche suivant. Celle-ci consiste à retirer l'image fixée à la porte et à la remettre à la famille, qui en retour donne un peu d'argent dont une partie sera réservée au service des pauvres ; l'autre partie sera une aide au bâtonnier pour qu'il puisse payer les frais d'organisation de la fête. Cette pose et cette relève des saints se déroulent au son des instruments rustiques.

L'importance de la fête

Le repas traditionnel a toujours été un des éléments important de la communauté vigneronne. Il se composait invariablement :

- d'andouilles du pays
- de haricots
- de paie de cochon (épaule)
- de fromage de Langres
- de tarte à la courge

Ces plats sont encore présentés aujourd'hui dans le menu de la Saint Vincent.

Chez les Vignerons, la fête dure longtemps ; à Champlitte, elle durait huit jours.

Les vigneron allaient les uns chez les autres pour continuer les agapes : la Saint Vincent était d'abord suivie de la Saint Vincneû, de la Saint Vincenoyeû (diminutif de Saint Vincent), puis de la Saint Baroyeû (baroyère : pierre des vignes), de la Saint Totoyeû (totoyer : toucher à tout sans faire grand-chose), de la saint Viroyeû (viroyer : tourner en rond) et la Saint Bodoyeû (bodoyer : ne plus savoir ce qu'on fait). Ces diverses expressions disent bien l'évolution de la fête et ses conséquences. Mais si la fête durait huit jours, il faut rappeler que c'était la seule fois où nos vigneron « faisaient quelques petits excès ».

La confrérie Saint Vincent est le témoignage vivant d'une expression communautaire de la foi, mais en même temps d'une très forte solidarité matérielle et spirituelle. Elle a forcément marqué la vie de relations dans ce bourg de Champlitte et des villages avoisinants.



Hôtels et Restaurants



Château de Rigny
HÔTEL RESTAURANT
tél. 03 84 65 25 01
fax 03 84 65 44 45
70100 GRAY

tennis
piscine
parc

HÔTEL ** LE FER A CHEVAL
9, Avenue Carnot
70100 GRAY
Tél. 03 84 65 32 55 - Fax 03 84 65 42 63

RESTAURANT "Le Grill"
21, Avenue Carnot
70100 GRAY
Tél. 03 84 64 62 97 - Fax 03 84 65 17 66

RESTAURANT TRAITEUR Le Tombolo
ZI DES GIRANUX
70100 ARC LES GRAY
OUVERT DU LUNDI AU DIMANCHE MIDI ET SAMEDI SOIR
LE SOIR DE RESTAURANT POUR GROUPE À PARTIR DE 20 PERSONNES

03 84 64 99 40
LE-TOMBOLA@ORANGE.FR

Le Cratû Restaurant Gastronomique
Plats à emporter
Fermeture Mardi soir et Mercredi
Salle pour Séminaires
Terrasse ombragée

Mr et Mme Baget, 65 grande rue, 70100 Gray
tél 03 84 65 11 75 - lunata.restaurant-lecratou.com

RESTAURANT La Plage
GRAY
téléphone 03 84 65 46 77

PIC'PIZZ
SUR PLACE OU A EMPORTER
• PIZZAS
• SALADES
• SANDWICHS
5, AVENUE CARNOT - 70100 GRAY - TEL. 03 84 65 52 12

Restaurant
Dîner spectacle
Hôtel Henri IV++
AUX PORTES DE LA FRANCHE COMTE
HÔTEL ** RESTAURANT HENRI IV
15, rue du Bourg - 70600 CHAMPLITTE
Tél./fax 03 84 31 28 86
www.hotelrestauranthenri.fr

Banquets * Séminaire * Repas d'entreprise * Accus * Terrasse d'été

Hôtel ** RESTAURANT DU DONJON
46, place de la République - 70600 CHAMPLITTE
Tél. 03 84 67 06 55 - Fax 03 84 67 43 05
Site: www.hotel-restaurant-donjon.com
E-mail: hotel@donjon@wanadoo.fr

LE CHATEAU MASTROQUET
HÔTEL-RESTAURANT
TRAITEUR
CABARET
1, avenue Carnot - 70100 Gray - tél 03 84 64 53 50

Le Château de Nantilly
Hôtel-Restaurant-Spa
Rue Millerand
70100 Nantilly
Tél. 03 84 67 75 00
Fax. 03 84 67 75 01
contact@chateaudenantilly.fr
www.chateau-de-nantilly.com

Dans un cadre verdoyant, découvrez cet oasis de charme où la gastronomie, le bien-être et le romantisme brillent sans limite. Formule découverte à partir de 112 € par personne comprenant la nuit en chambre double, le petit déjeuner et un dîner gastronomique 4 plats.

LE CHEVAL BLANC
2, rue du Général Charnot
70100 AUTREY LES GRAY
tél. 03 84 32 38 69

BAR - RESTAURANT - TRAITEUR
RELAIS POSTE

restaurant • pizzeria • à emporter
la bella napoli
64, GRANDE-RUE, GRAY © 03 84 65 49 93

Bar VAL DE SAÔNE
6, quai Mavia • 70100 GRAY
Tél. 03 84 65 50 02

Arpège
PRÉ-LA-PORTER FEMME
LINGERIE - LAYETTE
BRIGITTE AUGIER 10, place de l'Hôtel-de-Ville, GRAY - tél. 03 84 65 21 46

ART'COIFF VISUALISTES
Coiffure pour adultes
4, av. Carnot - 70100 GRAY - tél. 03 84 65 14 30

Institut Fabienne
Esthétique - cosmétique
5, rue Bec
70100 Arc les Gray
Tél. 03 84 65 14 44

MAROQUINERIE PHILIPPE
LANCASTER Samsnite
ARTICLES ASSON ★ CONVERSE
24, rue Thiers 70100 GRAY tél. 03 84 65 17 42

GRAYBIJOUX
Bijouterie et Créateur de Bijoux
Emmanuelle LEBLANC
Place de l'Hôtel de Ville
1, rue de l'Église
70100 GRAY
Tél. : 03 84 64 99 93

HORLOGERIE-BIJOUTERIE
ORFÈVRE
Justin
3, rue Mavia 70100 GRAY tél. 03 84 65 14 64

Mc Donald's
Z.I de Gray
70100 GRAY

Mode et Beauté

boutique
PHILDAR
12, rue Thiers
GRAY
tél. 03 84 65 16 16

Parfumerie
VITTE
Les parfums de grandes marques
Garden, YSL, Lancôme...
15, rue Varsovie, Gray - tél. 03 84 65 11 67

FIGURE LIBRE
Coiffure Figure Libre
15% chignon de mariée
102, rue de la République, Champville
03 84 67 65 87

Cadeaux et Accessoires

EMBALLÉZ LE VOTRE DE FÊTE
ET CHOISISSEZ LES DRAGEES QUI VONT AVEC
La Corbeille des Saveurs
5, rue Thiers 70100 GRAY - tél. 03 84 65 04 48

MITTAINÉ
ARTS DE LA TABLE
ZI Les Giranoux • 70100 ARC-LES-GRAY
tél. 03 84 64 92 92 • fax 03 84 65 24 49
ets.mittaine@wanadoo.fr

Activités de loisirs

● Aviation et ULM :

- Aérodrome GRAY-ST ADRIEN, Jérôme CANNELLE, tél. 06 15 45 54 06

L'école de pilotage : fêtera son 3ème anniversaire le 30 mai 2010 à GRAY. Elle assure une formation théorique et pratique débouchant sur la qualification de pilote débutant et confirmé.
 Le Brevet d'Initiation Aéronautique : depuis 2009, un jeune de moins de 25 ans, passionné de vol peut bénéficier d'une bourse de formation offerte par la fédération FFPLUM, comme les jeunes du lycée H. Fertet.
 Le travail aérien : tractage de banderole publicitaire, suivi de chantiers en prise de vue aériennes (la ligne LGV pour la portion SAULNOT/AUXONNE), la vidéo aérienne pour différentes chaînes de la télévision. En accord avec la direction régionale du travail, centre de formation professionnelle pour les personnes en reconversion.
 Les nouveautés 2010. Le coffret cadeau : pour une fête, un anniversaire, la saint Valentin, la fête des pères, des mères, ... offrez un coffret cadeau, du simple baptême au vol en double commande.



Dimanche 30 mai 2010,
grande fête
pour notre 3ème anniversaire
Jeudi 5 août 2010 accueil
du 15è tour de France ULM à partir de 10 heures.
Renseignements :
Jean CANNELLE
03.84.65.52.08, 06.15.45.54.06
info@ulmgray.com OU WWW.ULMGRAY.COM



● Les bases nautiques :

- La plage et la piscine municipale de plein air de GRAY, tél. 03 84 65 02 45
 - La piscine couverte avenue Mal Leclerc, tél. 03 84 65 00 17
 - Base nautique Le Pasquier à PESMES, tél. 03 84 31 28 21
 - Base canoë-kayak et aviron à GRAY, tél. 03.84.65.53.82
 - Balade sur la SAONE : Le Ronfleur, tél. 06 22 43 34 43

● Location de bateaux :

- Saône Plaisance au port de Savoyeux, à SEVEUX, tél. 03 84 67 00 88
 - Société Connoisseur, Ile Sauzay, à GRAY, tél. 03 84 65 95 20

Navig' est

Découvrez Gray au fil de l'eau
à Bord du Cadet Rousselle en groupe
Du 6 au 20 juin et du 5 au 19 septembre
60 passagers - bar - toilettes
Croisière simple ou Croisière repas



Renseignements et Réservation :

Office du Tourisme de Gray
Tél : 03 84 65 14 24
Fax : 03 84 65 46 26
Mél : otsi-gray@wanadoo.fr

Navig'est
Tél/fax : 03 29 36 27 46
Mél : laurent.jacquel@wanadoo.fr



● Karting :

- Bourquard Racing Kart, à AUTOREILLE, tél. 03 84 32 96 03

● VTT :

- Gray 2 roues, 17 av. Carnot tél. 03 84 65 22 02
 - Espace VTT des monts de GY, Maison du Pays Gylois, 15, Grande rue 70700 Gy
 Tel.03 84 32 93 93 / Fax. 03 84 32 86 87

● Equitation :

- Club hippique Graylois, route de Noiron, initiation, ballades en forêt, tél. 03 84 64 85 46
 - Les Ecuries du Tacot à DAMPIERRE SUR SALON, tél. 03 84 67 07 83
 - Les Ecuries de la Borde à AUTREY LES GRAY, route de BROYE LES LOUP,
 tél. 06 87 41 09 42 et 03 84 32 31 98

Les Roulottes du Tacot

Après une initiation simple et quelques bons conseils, laissez-vous conduire au rythme des chevaux trait comtois. En toute autonomie et en toute sécurité laissez-vous porter dans la campagne Haute- Saônoise. Confortablement installé dans une roulotte complètement équipée pour quatre à cinq personnes, musardez sur les petits chemins repérés sur votre « road book »



Séjour à la semaine ou week-end

Informations et réservations
06 83 59 08 68 - 06 60 25 91 42
www.roulottesdutacot.com
70180 Dampierre-sur-salon



● Tennis :

- Club de tennis de GRAY, rue du Dr Zamenhof, tél. 03 84 64 89 00
 - Association Fretigny Tennis contact 03 84 32 99 48

● Parcours de santé :

- En forêt des « Hauts Bois », route de Noiron à GRAY.
 - Course à pied, Les Chauffes Semelles - Gy (adulte) Tél. 03 84 32 88 90 - Jean-louis.neiss@wanadoo.fr

● Arts Martiaux :

- Bucey Boxe Anglaise : 03 84 32 95 69
 - Club Karaté de Bucey: 03 84 32 95 09
 - Judo Club Gylois 03 84 32 84 42

● Tir à l'arc

- Les Archers des Monts De GY contact 03 84 32 84 82 – 03 84 32 89 05

MUSEE DES MINERAUX ET FOSSILES PIERRE CRETIN, EXCEPTIONNEL EN FRANCHE COMTE



Depuis 1994, L'AAMSGCDHS l'association Haute-Saônoise des amateurs de géologie collecte des échantillons de minéraux et fossiles de la région mais aussi de France et du monde entier. Le but est de pérenniser ce patrimoine et de sensibiliser le public sur sa nécessité dans l'équilibre de notre mode de vie et la fragilité dans l'exploitation excessive de certains minéraux. Nous sommes soutenus dans notre action par la Société Géologique de France, nos élus locaux, départementaux et régionaux, ainsi que divers entreprises telle que Cita Centre Est. Le Pavillon des Sciences de Montbéliard nous apporte son aide chaque année à la préparation de la « Fête de la Science ». En 2005, la mairie de Dampierre sur Salon nous a attribué des locaux dans l'enceinte de la Maison Coubya. Elle nous apporte son aide à la rénovation.

Ces nouveaux locaux nous ont permis de réaliser un lieu convivial, où nous y préparons le laboratoire et des activités ludiques pour reprendre et découvrir les sciences de la terre au travers des minéraux et fossiles. Ainsi nous continuons d'enrichir et de développer ce lieu exceptionnel à faire découvrir au public par le biais de l'exposition permanente qui a passé le cap des 10 ans.

Exposition permanente est visible tout les samedis après midi de
14 à 17 Heures du 8 Mai au 30 octobre. Cellier de la maison COUYBA 70180
DAMPIERRE/ SALON

Tarifs Adultes 3€ Adolescents 1.50€ Gratuit pour les enfants
Groupe sur réservation 10€

Au 03.84.67.02.44, Monsieur Jean Délémontey AAMSGCDHS Association créer en 1994 par Pierre CRETIN comptant 40 adhérents passionnés par la recherche et affilié à la Fédération Française de Minéralogie et de Paléontologie.



Soirée Raku

les jeudis soirs
du 15 juin au 15 août



renseignements et réservation
tél 03 84 32 38 10 - contact@centre-argile.com



Entreprise BAULARD
Père & fils
TRANSPORTS INTERNATIONNAUX
Route de Dijon
70100 MANTOCHÉ
Tél: 03 84 65 13 23

Sarl Transports
LAMBERT
03 84 67 41 39
MANTOCHÉ

GARAGE TRANSPORTS BARBIER
Dépannage - Remorquage - Entretien
GRAY/SAÛNE - VESOUL
70130 FRESNE - SAINT - MAMES
Tél. 03 84 78 43 12 - Fax. 03 84 75 83 10

TRANSPORTS LEBLANC S.A.R.L.
6, rue de Bourg
70168 AUTREY-LES-GRAY
Tél: 03 84 32 33 76 - Fax: 03 84 32 33 48



BERGELIN transports TRANSPORTS NATIONAUX INTERNATIONNAUX
AFFRETEMENT - LOGISTIQUE
17, quai Mavia - B.P. 69 - 70103 GRAY CEDEX
Tél. 03 84 64 53 70 - Fax 03 84 64 86 32
e-mail: bergelin.sa@wanadoo.fr

S.a.r.l. **Cédétraf** Champy
ENTREPRISE DE TRANSPORTS & ACTIVITES FORESTIERES
70100 MANTOCHÉ
Tél: 03 84 67 47 11 - portable: 06 07 49 57 80 - fax: 03 84 67 42 62



GRAY TAXI
Jm Vergeron
24H/24 7j/7
Malades âgés - Toutes distances - TAP -
Entrées et sorties d'Hôpital -
Consultations - Soins Thérapeutiques
amabilité - discrétion - ponctualité
12, avenue Jean Jaurès, 70100 Gray
Tél: 03 84 65 05 29 - Port: 06 30 13 09 07

Vannet Delacroix
Ambulances-VSL-Matériel médical
24/24 - dimanches et jours fériés
Ambulances de secours et de soins d'urgence
ZA GRAY SUD
70100 Gray
03.84.65.11.23
Rue St Jacques
70140 PFSMFS
03 84 31 26 10



GrandOptical
Optique Gueritey
3, rue Gambetta - 70100 GRAY - 03 84 65 11 20

Gray Optique Photo
lentilles de contact, accessoires
développement photo numérique
26, rue Thiers
70100 GRAY
Tél. 03 84 65 33 16
grayoptique@wanadoo.fr



Auto Technic BOSCH SOLEX
Vente véhicules NEUFS & OCCASIONS
toutes marques - Agence Suzuki - Spécialiste Toyota
70100 ARC LES GRAY
Tél. 03 84 65 07 07
Carburateur WEBER
MAGNET MARELLI


AUTO SECURITE
CENTRE CONTROLE AUTO
Rémi POUNOT
Rue des Grands - Z - 70100 ARC LES GRAY
Tél. 03 84 64 85 99
En deux mots, votre moteur

SECURITEST
CONTROLE TECHNIQUE AUTOMOBILE
Un contrôle de pros, le conseil en plus
Serge Berreur
ZAC Gray Sud - Tél: 03 84 65 05 06

AUTOSUR
CONTROLE TECHNIQUE AUTOMOBILE
Michel LAPLAZZA
10, rue des Varannes - 70100 GRAY - 03 84 65 64 32



Agenc. offic. **Garage CATALOT**
101 03 84 65 02 02 - Fax: 03 84 65 24 10
L'Espace Automobile Grayois
ZAC Gray Sud - 70100 Gray



www.audiyvesgoussard@wanadoo.fr
GOUSSARD YVES Audi Service
ZA Gray Sud
70100 GRAY
Tel. 03.84.65.08.50

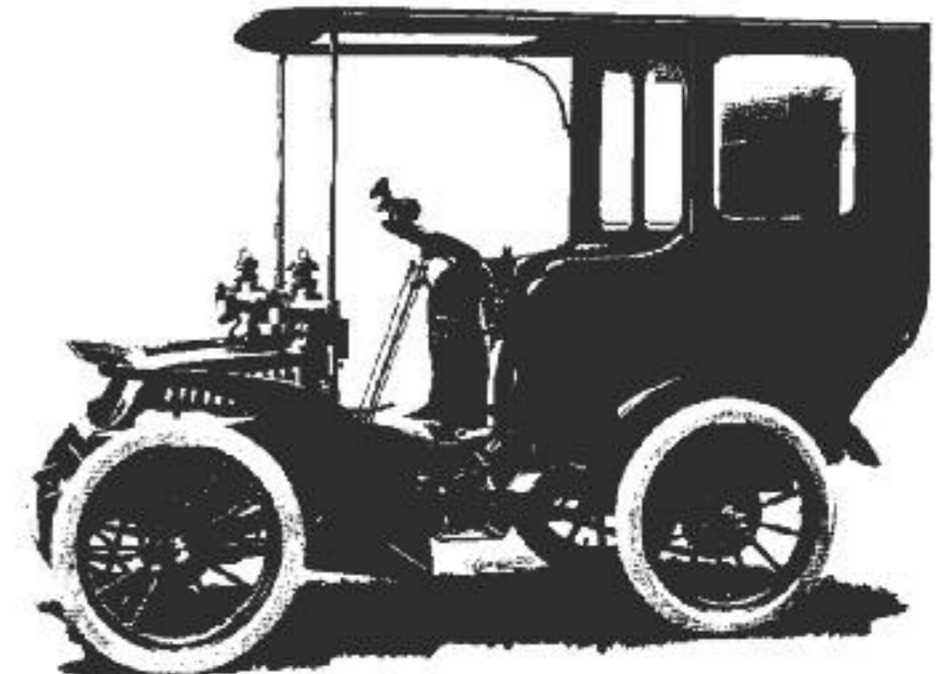


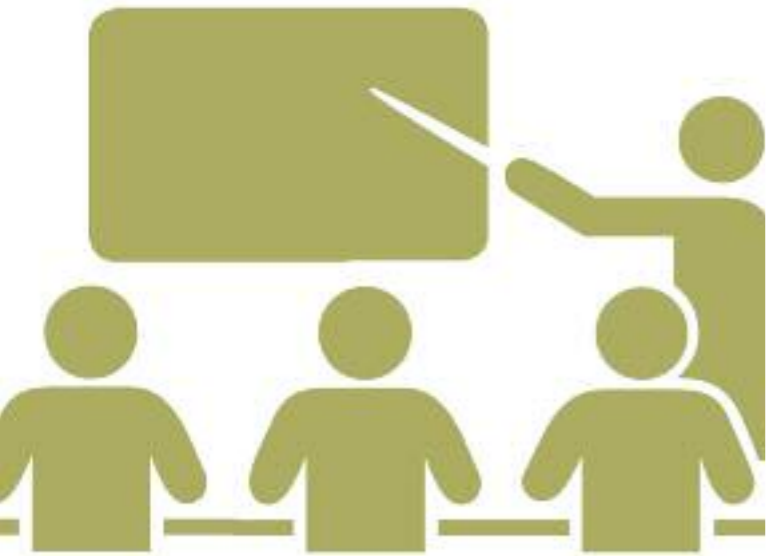

GARAGE COMTOIS
CHEMIN NEUF - GRAY
03 84 65 65 30
Vente Neuf et Occasion Mécanique-Carosserie



François Guerret
ZAC GRAY SUD
70100 GRAY
Tél: 03 84 64 82 62







AUTO-ECOLE Grayloise

78 Grande Rue
70100 GRAY
Tél.: 03 84 65 27 45

70100 Autrey les Gray
tél 03 84 32 39 10
contact@centre-argile.com

apprendre la terre

- formation professionnelle continue
- atelier de loisirs
- intervention pédagogique

le château
70100 Autrey les Gray
tél 03 84 32 39 10
contact@centre-argile.com

LA MAISON FAMILIALE DE CHARGEY LES GRAY EN 2008/2009



225 jeunes en formation, dont 25 en apprentissage :
¼ garçons, ¼ filles.

15 classes, de la 4° au BTS.

4° - 3° de l'Enseignement Agricole, CAP, BAC.PRO. Productions florales et légumières BAC.PRO. conduite et gestion de l'entreprise agricole, productions végétales BAC.PRO., BTS Travaux et aménagements paysagers

des formations pour adultes en partenariat avec des organismes locaux

l'aménagement extérieur des exploitations agricoles l'entretien des espaces verts, la constitution et l'entretien des haies la taille des fruitiers

de nombreuses implications
participation aux expositions locales, régionales, aménagements paysagers dans le village, animation en rapport avec les domaines professionnels de la M.F., de quelques après midi avec les écoliers de CHARGEY, fourniture des repas à la cantine scolaire de la commune (1700 repas en 08/09), location des locaux pour un centre de loisirs en juillet et août 2008, conseils d'embellissement auprès des collectivités locales, participation au jury des fermes fleuries

des réalisations de prestige
réalisation de jardins paysagers à la Saline d'Arc et Senans - exposition « Itinéraire Singulier » à Dijon en février 2009-04-01 organisation de la finale départementale de jugement des chevaux en novembre 2008 - participation en 2008/2009 aux Olympiades des métiers : section « jardinier paysagiste »
- finalistes de Franche Comté : l'équipe de la MFR
- finalistes de Bourgogne : l'équipe de la MFR
- finale nationale à Lille : la MFR en 4ème position !

Florissimo à Dijon Mars 2010.

OLYMPIADES DES METIERS
Jeudi 27 mai 2010

PORTES OUVERTES
Samedi 29 mai 2010



Formations par alternance de la 4° au BTS

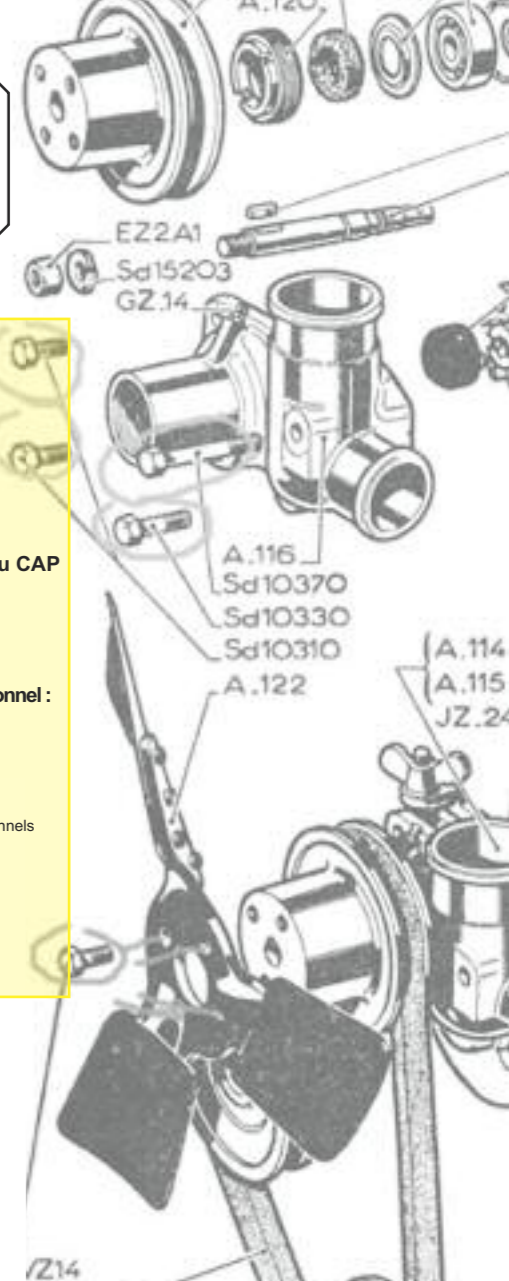
RÉUSSIR autrement

MFR

www.mfrchargey.fr

3 domaines professionnels
l'agriculture, les productions végétales
...
l'horticulture, les productions florales et légumières
...
l'aménagement de l'espace, la création et l'entretien

Lycée professionnel Henri FERTET
Lycée des métiers de l'automobile et du transport



Formations proposées

baccalauréat professionnel en 3 ans après une classe de 3ème :

- Réparation des carrosseries
- Maintenance des véhicules automobiles : Options voitures particulières et motocycles
- Conducteur Transport Routier Marchandise

Formation complémentaire d'initiative locale en 1 an après un BEP ou CAP

- Maintenance des systèmes embarqués à l'automobile
- Peinture en carrosserie (possible également après un bac pro)

Certificat de qualification professionnelle en 1 an après le baccalauréat professionnel :

- Technicien Electricien Electronicien Automobile

Formation continue pour adultes en partenariat avec le GRETA 70 :

- Particularités :**
- Sections européennes en anglais et en allemand pour les baccalauréats professionnels
 - Réparations des carrosseries
 - Maintenance des véhicules automobiles

Adaptation à l'emploi en partenariat avec le groupe PSA – Peugeot et Citroën

Présentation du lycée :

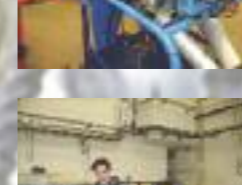
Dès son ouverture en 1946, le lycée Fertet offre des formations en direction du secteur de l'automobile.

Ces formations ont évolué tant sur le niveau de la qualification attendue (du CAP au baccalauréat professionnel) que sur la nécessaire adaptabilité des connaissances et du matériel en lien avec l'évolution des technologies.

Depuis une dizaine d'années, le Conseil Régional de Franche-Comté investit dans la restructuration des locaux voire dans la construction d'éléments neufs – par exemple l'internat qui accueille 386 internes à la rentrée 2009.

Le taux de réussite au baccalauréat professionnel (maintenance automobile et carrosserie) est compris entre 92 % et 100 % ces trois dernières années et est accompagné d'un taux important (90%) d'accès à un emploi

Au total 475 élèves dont 75% d'internes répartis dans 23 divisions.



Place Boichut – BP 153 – 70104 GRAY CEDEX
Tel . 03 84 65 65 40
Fax. 03 84 65 54 69
www.lp-fertet.com
mail. Lp.Fertet.Gray@ac-besancon.fr

Lycée Sainte Marie

Le Lycée Sainte-Marie prépare aux métiers des services

Le Lycée professionnel privé Sainte-Marie de Gray s'est spécialisé dans les formations menant aux métiers des services aux personnes, de la Santé et du Social.

Ces secteurs sont porteurs d'emplois et attirent de plus en plus de jeunes. Le contexte y est favorable, avec plusieurs paramètres qui s'y prêtent : besoin de garde d'enfants, aide aux malades et handicapés, vieillissement de la population.

Quelques métiers des Services, de la Santé et du Social :

Agent de service hospitalier, aide-soignant, aide médico-psychologique, assistante familiale, maternelle, sociale ou de vie, auxiliaire de puériculture ou de vie sociale, conseillère en économie sociale et familiale, éducateur spécialisé ou de jeunes enfants, employé familial, infirmière, moniteur-éducateur, technicien de l'intervention sociale et familiale ...

Les formations du CREAP en Franche-Comté :

- CAPa Services en milieu rural
- BEPa Services aux personnes
- BAC pro Services en milieu rural
- 2e GT option secteur social et médico-social
- BAC technologique STAV avec EIL Services en milieu rural
- Titre assistante de vie
- CQP assistante de vie
- CQP assistante maternelle
- CQP employé familial polyvalent
- CQP garde d'enfants à domicile
- Diplôme d'Etat Assistante familiale
- Diplôme d'Etat Auxiliaire de vie sociale
- Diplôme d'Etat Aide médico-psychologique
- Diplôme d'Etat Aide-soignant

A côté des professions les plus connues – comme infirmière ou éducateur – il en existe de nombreuses autres qui donnent aussi du sens à l'expression « rendre service ».

Toutes nécessitent des motivations et compétences communes : goût du contact; envie d'aider les personnes; capacité à travailler en équipe. Si la perspective de travailler auprès des enfants attire, le gisement d'emplois se situe surtout dans les métiers dits du « grand âge » ou dans les services du social.

Le Lycée professionnel privé Sainte-Marie de Gray propose diverses formations (CAPa, BEPa, BAC professionnel) où une pédagogie de projets, basée sur un contrôle continu sert à développer la polyvalence et l'autonomie des élèves. Des séquences de stage favorisent l'insertion dans la vie active et sociale.

Au Lycée Sainte-Marie, en plus de recevoir des connaissances professionnelles (en puériculture, soins aux personnes, restauration, animation ...), les élèves peuvent se former au secourisme, passer le BAFA, participer à l'accompagnement de malades durant un séjour à Lourdes ou contribuer à des actions de coopération internationale. Et parce que la plupart des métiers de la Santé et du Social sont aujourd'hui accessibles sur concours, cet établissement organise même des préparations spécifiques.

Ce lycée assure vraiment un super service !

Pour accéder aux métiers de la santé et du social

Avancez vers nos formations en Services

CAPa ou BEPa (après une classe de 3^e) puis BAC pro (après une première, un BEP ou BEPa)

Cycles scolaires comprenant 12 à 16 semaines de stages dans la petite enfance l'aide aux personnes âgées ou handicapées ou en milieu hospitalier



PORTES OUVERTES
le samedi 29 mai 2010 de 10h à 17h

LYCÉE PROFESSIONNEL PRIVÉ SAINTE-MARIE à GRAY
Tél. 03.84.64.88.59

Lycée professionnel privé Sainte-Marie de Gray

LYCÉE AUGUSTIN COURNOT

Une histoire, une volonté, des formations, des atouts et des résultats ...



Le lycée Augustin Cournot est situé au cœur même de la ville de Gray. Bien ancré dans son patrimoine historique, il vit au rythme de la cité depuis 1611.

Le souci de l'équipe éducative est, certes de faire acquérir les connaissances indispensables à l'obtention des diplômes des différentes filières, mais également de rendre les élèves capables d'assumer des responsabilités, de s'insérer dans un contexte économique, juridique, social, culturel et environnemental en constante évolution.

Les Personnels du lycée s'unissent pour :

- Offrir les moyens de la réussite au plus grand nombre.
- Favoriser la qualité de la vie scolaire.
- Rechercher des partenariats actifs.
- Promouvoir un service public efficace.
- S'ouvrir vers l'extérieur.

FORMATIONS GÉNÉRALES ET TECHNOLOGIQUES :

Bac S, ES, L, STG, STI génie électronique

Section européenne anglais. Sections sportives (natation, tennis)

ENSEIGNEMENTS D'EXPLORATION EN CLASSE DE SECONDE :

Sciences économiques et sociales, principes fondamentaux de l'économie et de la gestion, sciences de l'ingénieur, méthodes et pratiques scientifiques, création et innovations technologiques, littérature et société, latin, patrimoine (histoire des arts)

OPTIONS : Arts, Latin, EPS.

FORMATIONS PROFESSIONNELLES :

Bac Professionnel Secrétariat
Bac Professionnel Comptabilité.

Des formations ...

FORMATIONS POST-BACCALAUREAT

BTS Management des Unités Commerciales (MUC)
BTS Comptabilité Gestion des Organisations (CGO).

De nombreuses mentions aux baccalauréats en 2009

Champion de France 2009 au challenge ARTEC (championnat de robotique)

Des résultats ...

Champion de France Hand Participation à plusieurs championnats de France de badminton, natation et football.

Des atouts ...

Une taille de lycée qui permet un suivi personnalisé des élèves

Des conditions matérielles modernes d'enseignement

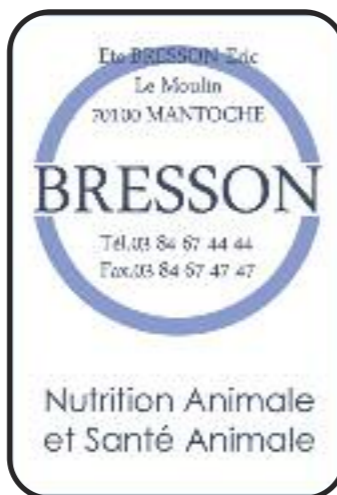


Des échanges culturels avec les pays européens (Allemagne, Espagne, Pologne).

Une association sportive dynamique régulièrement engagée dans le cadre de l'UNSS.

Des actions culturelles (théâtre, éducation à l'environnement...) Des actions de formation à la citoyenneté.

Une restauration variée de grande qualité en self-service. Un internat moderne en partenariat avec le lycée Fertet.



Enfant à Gray, alors que toute la famille parisienne en repart, Patrick Maillard lui, y reste seul, gardien des lieux du père qui, notaire, y passa sa vie à inscrire les traces et les transformer en actes. C'est dans cette tradition que s'origine sa peinture que l'on peut lire en référence à la trace et à l'inscription.



Mais faire le choix de demeurer là ou il s'est formé, n'a pas été pour lui synonyme d'immobilité. Au contraire il va boulinguer très tôt, attiré par les rives de la Méditerranée, il va vite rencontrer la Grèce. Et c'est toujours vers le pays de la mer, des oliviers et de la lumière que ce marin reviendra chaque année.

Les œuvres qu'il nous propose sont avant tout un hommage amoureux au pays qui l'a conquis il y a longtemps, Avec les colonnades c'est un hommage au passé glorieux, avec la déclinaison des lettres, c'est un hommage à la langue grecque, avec les études en vert et en bleu c'est un hommage au paysage de la mer ionienne.



C'est le pays de l'abstraction-révolutionnaire autant que le monde de la Renaissance qu'il connaît bien- que Patrick Maillard est parti en quête de l'émotion et nous invite à le suivre. Il y a quelque chose dans ses œuvres qui les rapprocherait de l'abstraction lyrique s'il n'y persistait la présence de figures géométrique simples, infinies, mais la verticale et l'horizontale sont uniques et leur rencontre, la croix - représentation universelle - déclinée jusque dans le khi, est toujours présente à son œuvre.



Ne pourrait-on pas parler d'abstraction lyrico-géométrique et convoquer Pietr Mondrian qui a su faire chanter les couleurs simples des carrés et des rectangles pris dans les mailles du filet des perpendiculaires ? L'influence sous-jacente de ce peintre vient en droite ligne de la formation picturale de Patrick Maillard à Besançon dans l'atelier de son maître Jean Ricardon. L'enseignement qu'il prodiguait, pratiquement à l'exclusion de tout ce qui se faisait à l'époque, a été soutenu par Michel Seuphor, critique, ami, et seul biographe Mondrian.



Quant au lyrisme, il est tout naturellement là, chez ce musicien à ses heures, et qui aime autant le « Stabat Mater » de Vivaldi que le rugissement de Pharaoh Sanders, sans oublier les échos de la fête néo-orléanaise. Dans l'orchestration qu'il fait de ses repentirs par ses coups de pinceaux ou de spatules, par ses grattages, ses ponçages, ces lacérages et autres déchirures laissant apparaître de l'écriture, se dépose une énergie en strates qui prépare le terrain au geste rapide, celui qui réclame la peinture « alla fresca ». Par cet acte il retrouve cette fraîcheur de l'instant qui tombe bien et qui en fait, comme il le dit lui-même, que le tableau est juste.

Sonia Timsit et Pierre Lelievre

Patrick Maillard a participé à de nombreuses expositions personnelles et collectives en France et à l'étranger, Allemagne, Suisse, Québec, USA, Grèce....

Patrick Maillard

Site : <http://patrick.maillard.art.free.fr> - Tél. 03 84 65 46 76

Les actions de notre club

La devise du Rotary « Servir d'abord » est le guide de toutes nos actions, tant à l'échelon local, national qu'à l'international. Toutes les sommes d'argent récoltées sont intégralement reversées aux œuvres parrainées par le Rotary de GRAY.

Le club de GRAY s'implique à aider tant les jeunes que les personnes dans le besoin. Nos ressources sont celles de ses membres et les dons collectés durant l'année à travers nos manifestations et la publication de la revue « Découverte, Art de vivre en Pays Graylois » dont le support publicitaire de nos généreux donateurs nous permet d'aider les associations humanitaires locales et les jeunes dans la découverte des métiers durant leur classe de 3ème au collège, les lycéens par des échanges d'une année scolaire.

Toutes ces actions menées par les clubs et les Rotariens sont passées au crible du "critère des quatre questions".

Que dit-il ?

Est-ce conforme à la vérité ?

Est-ce loyal de part et d'autre ?

Est-ce susceptible de stimuler la bonne volonté réciproque et de créer de meilleures relations amicales ?

Est-ce profitable à tous les intéressés ?

Cela veut dire que notre engagement doit être sincère, juste, réel, honnête, fidèle, équitable et que nos actions reflètent celui-ci afin que toutes les parties en tire profit. Servir est donc une belle aventure qui nous apporte autant de joie et de satisfaction que nous pouvons en donner.

Le Rotary accueille toutes celles et tous ceux qui sont prêts à nous rejoindre pour participer à celle-ci.

Philippe DIDILLON

Les actions locales

Les paniers de la solidarité

Organisés les 16 et 17 octobre 2009 par le Rotary club avec la collaboration des associations humanitaires de GRAY. Les restos du cœur, le Secours catholique, le secours populaire et la Croix rouge. Chacun a mobilisé ses bénévoles et ses volontaires pour recueillir une grande quantité de denrées non périssables dans les 15 grandes surfaces de la région de GRAY. En ce début d'hiver rigoureux et malgré la crise nous avons récolté quatre tonnes de marchandises qui ont pu être distribuées aux plus démunis grâce à cette grande chaîne de solidarité. Rendez-vous est pris en octobre 2010.



Le Forum des métiers-formation

Organisé en février de chaque année, par le club en partenariat avec les collèges et le CIO de VESOUL. Il permet à un grand nombre d'élèves des classes de 3ème des collèges de la région de GRAY de découvrir pendant une matinée les métiers qu'ils souhaitent connaître. Pour cela de nombreux professionnels viennent à la rencontre de ces jeunes et leurs expliquent leur métier ou leur profession.



Les échanges de lycéens d'une année avec un pays étranger

Le club de GRAY offre la possibilité à un jeune de 16 à 18 ans de partir une année découvrir le pays de son choix, à condition qu'il en connaisse la langue et qu'il soit l'ambassadeur de son pays. En échange le Rotary club de GRAY reçoit un jeune venant du CANADA, du Mexique, des U.S.A. ou de tout autre pays. Il est hébergé chez des rotariens ou des familles qui souhaitent faire leur connaissance. Ces jeunes découvrent un pays différent du leur et apprennent la langue, la culture et à vivre différemment de chez eux. Ils reviennent enthousiastes de cette expérience enrichissante. En 2010 Max le canadien a passé un an à Gray (voire « art de vivre... 2009) et Pierre Petronelli est parti au Mexique.



Remise d'un kayak aménagé pour handicapé

L'association CANOE-KAYAK de GRAY, route d'Essertey. Le 20 mai 2009 le Rotary club a remis un chèque de 1.250 euros à la présidente, Madame Claudine RIGOLOTT pour l'achat d'un kayak pour handicapé afin que les personnes handicapées physiques puissent s'initier et se perfectionner dans ce sport nautique. Grâce à la participation financière du district 1680 du Rotary le club a pu offrir ce matériel de haut niveau

Le Prix Servir

Le 7 mai 2009, le président du Rotary club de GRAY a remis à trois personnes méritantes, Josette PAULY, Philippe DUMONT et Fernand LONCHAMP, se dévouant depuis de très nombreuses années au service du Secours Catholique le prix servir du club accompagné d'un chèque 425 euros pour chacune qu'elles se sont empressées de remettre au Secours Catholique.



Le "STUDENT EXCHANGE de Pierre Pétronelli "

Je n'avais jamais entendu parler du programme « Student Exchange » du Rotary international. A la rentrée de septembre 2007, un Mexicain, Juan Carlos, était parmi nous en terminale Economique et Social. Une affiche au lycée de GRAY souhaitait qu'un jeune de 16 à 18 ans soit motivé pour partir au Mexique pour un an. J'ai alors présenté ma candidature avec enthousiasme. Six candidats ont fait la même démarche. Ma candidature a été retenue car je présentais tous les critères nécessaires pour ce programme. J'ai rempli un dossier complet pour le Rotary club mexicain et ma première famille d'accueil.

Le district 1680 du Rotary de Franche-Comté-Alsace a organisé une rencontre à BELFORT de tous les étudiants partant en échange dans le monde et nous avons pu rencontrer les étudiants étrangers déjà présents. Les démarches administratives ont été réalisées ainsi que les demandes de visa.

Notre départ s'est fait le 12 août 2008. Le président du club de GRAY m'a pris un billet de train pour l'aéroport Charles de Gaulle. Arrivé à Mexico city, j'ai pris un avion pour VERACRUZ, où mes familles d'accueil m'attendaient. Ce comité d'accueil me fit chaud au cœur. Les premiers jours sont toujours difficiles. Mais ma famille mexicaine m'a aidé à surmonter les coups de blues. J'ai donc commencé une nouvelle vie de mexicain normal. Ecole, sport, horaires des repas, soirée en famille. Tous les jeudis je me rendais à la réunion du Rotary club mexicain avec ma famille d'accueil qui n'était pas rotarienne. Le 15 septembre, je rencontrais tous les jeunes d'échange de la région, soit 21 pays représentés. Ma nouvelle vie mexicaine s'est vite organisée. Visite de la ville de TUXTEPEC, rencontre de jeunes mexicains, perfectionnement dans la maîtrise de la langue espagnole. Voyages, découverte du pays, des ruines mayas, mer des Caraïbes. Changement de famille d'accueil après le nouvel an. Si ma première famille habitait en ville la seconde était dans un petit village. De véritables amitiés se sont formées entre mexicains et les autres étudiants d'échange.

En février, carnaval de VERACRUZ. Enfin j'intègre ma troisième famille d'accueil, d'origine espagnole, avec laquelle je me suis senti rapidement en confiance. J'ai beaucoup voyagé et découvert le nord du Mexique après le sud. Ma ville hébergeait six jeunes d'échange : un brésilien, une brésilienne, une belge, un allemand, un taiwanais et moi. Nous nous voyons souvent.

Le Rotary a eu la possibilité d'organiser un dernier week end ensemble, malgré le départ de la grippe porcine qui venait de frapper le pays. J'ai remercié toutes les personnes qui ont agrémenté et facilité mon séjour mexicain. Le Rotary organisa un repas de départ et mes parents adoptifs une soirée. Le 12 mai 2009 retour à PARIS. Cette expérience fut très riche et marquante. Découverte de styles de vie différents, de coutumes, de l'Histoire, de paysages grandioses, de personnes chaleureuses. J'ai appris la tolérance, la patience, le goût du voyage. En un mot j'ai grandi. Aujourd'hui je suis toujours en contact avec le Mexique, où j'aimerais repartir cet été.

J'ai pu présenter au Rotary club de GRAY une vidéo résumant mon année mexicaine afin de les remercier pour cette expérience magnifique.

Gray, le 29 novembre 2009
Pierre Pétronelli (voire autographe)



Le salon de l'art & des trouvailles

En octobre 2009, à la Chapelle des Jésuites sous l'impulsion de notre Président, en collaboration avec le club Inner Wheel de Gray s'est déroulé le « 1er Salon de l'art & des trouvailles »

Chaque membre des deux clubs s'est mobilisé pour récupérer dans son grenier, sa cave ou son atelier des objets divers, curieux, inédits à mettre en vente. Une exposition hétéroclite de qualité pour le plaisir des visiteurs venant de toute la région voire de Colmar et Beaune.

Les bénéfices de cette manifestation permettront de mettre en place une initiation à l'art pour les jeunes, en partenariat avec le musée et Les amis du musée Baron Martin.

Rendez-vous les 2 et 3 octobre pour la deuxième édition de ce salon inédit

Le salon rétro-mobile.



Le 06 septembre 2009 le Rotary Club de Gray a organisé son premier Rétro - mobile. C'est plus de 45 voitures anciennes qui ont répondu à notre appel. Le matin c'est un défilé de superbes véhicules qui est parti à la découverte des alentours de Gray et de divers châteaux. L'après midi, tous les véhicules se sont regroupés à la halle Sauzay pour s'exposer aux regards de nombreux visiteurs.

Les bénéfices de cette journée, soit la somme de 1 650 €, ont été reversés, le 13 janvier 2010 au cours d'une soirée conviviale, au professeur BOSSERT de la Ligue contre le Cancer de Franche-Comté, afin d'aider au FINANCEMENT DE L'INSTITUT FEDERATIF DU CANCER A BESANCON

Si vous possédez un véhicule ancien, voitures, motos ou un véhicule d'exception, ou tout simplement pour votre plaisir alors nous vous donnons rendez-vous le dimanche 12 septembre 2010 pour la deuxième édition du salon rétro-mobile et véhicules d'exceptions.

Pour plus de renseignements ou pour recevoir une fiche d'inscription s'adresser à email: contact@centre-argile.com



Soutien à la recherche sur les maladies du cerveau

33 600 rotariennes et rotariens de France métropolitaine regroupés dans 1 029 Rotary clubs ont décidé depuis 2005 d'unir leur force pour développer une action commune baptisée Espoir en tête et d'offrir la possibilité d'assister en avant première à la projection d'un film de qualité, « le Drôle de Noël de Scrooge » dont le bénéfice a été entièrement reversé à la Fédération pour la Recherche sur le Cerveau. Cinq chercheurs français ont été sélectionnés sur dossier et ont reçu une somme comprise entre 150.000 et 200.000 €. Soit un total de 866.392 €. Prochain film prévu en automne 2010.



Solidarité Haïti

Le Rotary Club de Gray a participé à l'action internationale en faveur des sinistrés de Haïti en finançant l'achat de SHELTERBOX (une boîte qui contient une tente permettant d'abriter une famille sinistrée de dix personnes et d'assurer ses premiers besoins en matériel pendant au moins six mois. C'est un total de plus de 8000 SHELTERBOX que l'ensemble des clubs rotariens du monde entier ont fait parvenir à Haïti.



L'éradication de la polio.

L'éradication de la polio. Depuis 1975 le Rotary International a monté un vaste programme d'éradication de la polio dans le monde. Pour cela une campagne de vaccination planétaire a été menée chaque année auprès de centaines de millions d'enfants. Le Rotary International est aidé par l'O.M.S. et depuis peu par la fondation Melinda et Bill GATES. Mais pour des raisons idéologiques ou de guerres, la polio existe toujours en Afghanistan, en Inde, au Nigéria et au Pakistan. La lutte continue. Chaque rotarien donne chaque année une somme de 100 us\$ pour cette noble cause.



Action d'intérêt public mondial. Aide à l'association des Femmes Handicapées du BURKINA FASSO.

Cette action commencée par les quatre clubs de HOCHSCHWARTZWALD, BOUDRY, GRAY et de BOBO DIOULASSO il y 3 ans vient de se terminer en octobre 2009, abondée par le district Franche-Comté-Alsace et par la Fondation du Rotary international, après l'offre de dix voitures pour handicapés et de matériel informatique, par la mise en route du poulailler de 500 poules pondeuses.



Total investi : 21 000 euros. Le bénéfice dégagé par l'exploitation de celui-ci va leur permettre de lutter contre l'analphabétisme des enfants et adultes handicapés, leur donner un métier et leur apprendre les règles d'hygiène élémentaire. Ces enfants et ces femmes retrouvent le sourire en même temps que leur dignité. C'est notre récompense.

Aide à l'association humanitaire du pasteur Pierre BODO au Congo Kinshasa.

Fondée en 1989 elle a pour but d'encadrer les enfants abandonnés et assurer leur éducation et leur santé. Elle a mis en place un orphelinat, une école, un centre de santé, un atelier de couture et une équipe de foot.



Pierre BODO est également artiste peintre populaire. La vente des ses toiles lui permet de subvenir partiellement aux besoins immenses de son association. Le Rotary club de GRAY, en partenariat avec l'Association Artothem, a participé à son œuvre en lui donnant, pour remplir son car retourant à Kinshasa, machines à coudre, coupons de tissus, nombreux livres et revues en français, des fauteuils et lits pour handicapés. Nous continuerons à l'aider les années qui viennent.

Allianz  **J.M. CHALUMEAU**
Agent général
Assurances / Placements / Ass. de prêt
Vehicules / Noms / IRRIRV
3, place Charles de Gaulle - 70100 GRAY
Tél. 03 84 85 06 17

GRUPE EUROPE
RECouvreMENT DE CREANCES
DANS TOUTES REGIONS **ETIC** EUROPE
DU TRAITEMENT DE L'EMERGENCE
ET DE LA COMMUNICATION
Votre correspondant C.E.R.C. sarl
Tél 03 84 85 28 73 - 9, rue Mavia - 70100 GRAY

ETS TRAVELET PÈRE ET FILS
MENUISERIE - AGENCEMENT
Zone Industrielle des GIRANAUx
70100 ARC-LES-GRAY
Tél : 03 84 85 12 85 - Fax : 03 84 85 22 79
travelet.agencement@wanadoo.fr

CARRIERES de COURCUIRE
Siège social
VELET B.P. 37 70102 GRAY CEDEX
Tél 03 84 65 13 02 Fax 03 84 65 46 66

Investissement Conseil Gray
Conseil en Gestion de Patrimoine
6, place Charles de Gaulle - 70100 GRAY - Tél. 03 84 64 62 08
Télécopie : 03 84 84 52 10 - E-mail : investissement.conseil@wanadoo.fr
Diagnostic Patrimonial & Conseils en Investissements Financiers
Optimisation Fiscale
Transmission - Succession Investissement - Immobilier - Bourse
Courtage en Assurances & Financements

Crédit Mutuel
LA banque à qui parler
www.creditmutuel.fr
Crédit Mutuel Gray
5, boulevard des Grands Moulins - 70100 Gray

BAI DINO
BÂTIMENT TRAVAUX PUBLICS
69, rue Carnot - B.P. n°9 - 70180 Dampierre-sur-Salon
TÉL. 03 84 67 13 13 - Fax 03 84 67 08 25

CENTRELEC
ELECTRICITE INDUSTRIELLE ET BATIMENT
FOURNITURES ELECTRIQUES
SYSTEMES D'ALARME
LUMINAIRES
OBJETS CADEAUX
ARTS DE LA TABLE
Z.I. ARC-LES-GRAY
Tél. 03 84 65 17 28
Fax. 03 84 65 27 55

François HEILI - Patrick PELLETIER
Agents Général d'Assurances
Toutes assurances - Placements - Retraite
AVIVA
28, rue Thiers - 70100 GRAY
Tél. 03 84 64 83 33 Fax. 03 84 65 12 33
heili-francois@aviva-assurances.com

Cécile Chateau
TRANSACTIONS
SUR IMMEUBLES ET FONDS DE COMMERCES
LOCATIONS
CONSEILS EN DEFISCALISATION
UN SERVICE GERANCE D'IMMEUBLES
SARL PASC'IMMO
22 Grande Rue
21310 MIREBEAU SUR BEZE
Tel : 03.80.10.09.26 Fax : 03.80.36.72.90
www.cecile-chateau.com
SARL PASC'IMMO
RCS DIJON 503 846 133
Carte Pro T072
cecilechateau.pascimmo@orange.fr

ENTREPRISE DE PEINTURE
Philippe JAMES
Bâtiment - Industrie - Décoration - Vitres - Peinture Ponts
Nettoyage, lesdres, nettoyage de façades, traitement de surfaces
LA GRANGE DES CARMES - 70100 VELET
Tél : 03 84 65 37 78 - Fax : 03 84 64 88 06 - Port : 06 82 16 39 80

AXA Réinventons notre métier
Cabinet MILLARDET - COLLINET
1, place du 4 Septembre - 70100 GRAY
Tél. 03 84 85 01 08 Fax. 03 84 85 16 53
E-mail : agence.millardet@axa.fr
www.axa.fr/millardetf.gray
Orléans 07 012 793

Christian GALLOTTE
ELECTRICITE BATIMENT ET INDUSTRIE
Tél/Fax 03 84 65 60 43 - Mobile 06 12 79 66 86
E-mail : christian.galotte@orange.fr
9 bis, rue Charles de Gaulle - 70100 ARC-LES-GRAY

Maçonnerie
Dreville Patrice
70100 APREMONT - Tél 03 84 67 41 98

ASSURANCES ET FINANCE
Allianz 
Etienne BOSSERT
Agent Général Allianz
70100 ARC-LES-GRAY
Tél. 03 84 65 07 10 - Fax. 03 84 64 85 71
Etienne.bossert@agents.agf.fr
70120 LAVONCOURT
Orléans 07 203548

Emmanuelle VINOUSE
gan
9, rue Gambetta - 70100 GRAY
Tél. 03 84 65 11 08
Fax 03 84 65 41 98

COLLIN Joël
Électricité Générale
7, Chemin Neuf - GRAY
tél. atelier 03 84 65 59 36
tél. domicile 03 84 31 54 78
fax 03 84 31 52 42

Claude BOLOT
MENUISERIE GÉNÉRALE
Maître Artisan
70600 VARS
Tél.: 03 84 32 11 91
Fax : 03 84 32 13 27

BOURGOGNE FRANCHE-COMTE
BANQUE POPULAIRE
« Nous ne sommes pas populaire sans raisons »

Groupama
Toujours là pour moi, avec Cerise
Caisse locale des Monts de GY, tel: 0810 731 135

SARL JLG Peintures
24, Grande-Rue - 70100 GY - tél. 03 84 32 97 74 - fax 03 84 32 87 88

JB MENUISERIES OUVERTURES SUR L'AVENIR
Bois - Alu - PVC - Mixte
PASQUET menuiseries
Z.I. Les Giranoux - 70100 ARC-LES-GRAY
Tél. 03 84 65 04 04 - Fax 03 84 65 32 77

Agence Grayloise
Groupama
5, avenue Carnot - 70100 GRAY - tél. 08 10 71 38 88

MUTUELLES DU MANS ASSURANCES
André BAILLE
5 quai Mavia 70100 Gray
Tél : 03 84 65 00 06 - fax : 03 84 65 55 48

COMPTOIR DE L'ELEMENT
Claude Marichial
Cuisines et Bains
30, avenue Carnot - 70100 GRAY - tél. 03 84 64 84 43 - Fax 03 84 65 31 08

FRANCHE - COMTE CHAUFFAGE
Chauffage - Climatisation
Travaux électricité - Sûreté Gâcheries
Sanitaire - Service après-vente
Rue des Estelins
70700 BUCFY-LES-GY
tel. 03 84 32 84 11
fax. 03 84 32 90 73
info@chauffage-estelins.fr

Bilan
contrôles
immobilier

Nicolas Fossadier
Tous diagnostics obligatoires

15 rue Thiers - 70100 Gray
tel. 03 84 65 06 42
port. 06 88 27 20 23
fax 03 84 65 15 97
www.diagnostics-bel.com

Entreprise **BEUCHET**

Chauffage-Sanitaire-Géothermie-Solaire

70100 Auvet
tél 03 84 32 31 79 - fax 03 84 32 31 07

Industries

COUVERTURE • ZINGUERIE

SRG **CHARDEYRON**

ZI Les Giranaux - Rond Point du 1^{er} mai - ARC-les-GRAY
TÉL. 03 84 64 88 36 - FAX 03 84 64 89 39



constructions métalliques

BRISARD DAMPIERRE

B.P. 45 Téléphone : 03 84 67 70 80
70180 DAMPIERRE-SUR-SALON Télécopie : 03 84 67 05 42

DPI DAVID PROJEANT INDUSTRIE
MECANIQUE GENERALE DE PRECISION

Z.I. - 70100 Arc-les-GRAY
Tél. 03 84 65 70 70 - Port. 06 07 56 61 79

Degueldre s.a.r.l.

Carrelage, Faïence, Chape liquide
Vente aux Particuliers
service et pose

Francis Degueldre
46 rue Cornaux 70100 ANCIER - Tél. 03 84 67 22 58

Cheminées
Tél. 03 84 65 12 51
Fax. 03 84 65 38 84

160 m²

SJM Jurassienne de Montage
Montage Levage

Location de nacelles télescopiques
Jusqu'à 27m
De 8 à 70 tonnes

Rue des Charmées - B.P.34
70184 DAMPIERRE/SALON CEDEX
Tél. 03 84 67 14 88

Ets BRISARD Bernard et fils
CONSTRUCTIONS METALLIQUES

BATIMENTS INDUSTRIELS - COMMERCIAUX - ADMINISTRATIFS - AGRICOLES

Tél. 03 84 65 25 98 - Fax 03 84 65 19 47
BP 17 - 70101 Gray cedex / contact@brisardsa.com

COURVOISIER Jean-Marie
ELECTRICITE GENERALE

Rue des Marmouiers - 70100 ENRY LES METEY - Tél/Fax : 03 84 32 31 91

druet SAS

Façade Aluminium Menuiserie PVC
5 rue Alfred Domier
70180 Dampierre sur Salon
Tél : 03 84 67 70 75
Fax : 03 84 67 70 73
druet.sa@wanadoo.fr

somemot
SOCIETE MECANIQUE MORILHAT

Mécanique Générale
Constructions Mécaniques
Machines Spéciales

15, Av. Charles Couyba, 70100 ARC-les-Gray - tél. 03 84 65 03 24 - Fax 03 84 65 60 52

VELET TERRASSEMENTS T.P.
Travaux publics et routiers

- TERRASSEMENTS GENIE CIVIL
- TRAVAUX DE GOUDRONNAGE
- TRAVAUX DE DEMOLITION

CARRIERES DE GOURVOIRE - Tél. : 03 84 31 77 30
ZA GRAY SUD BP 128 - 70104 Gray Cedex - Tél. 03 84 54 80 07 - Fax 03 84 55 10 31

GROUPE LAVALLIERE IMMOBILIER
Le partenaire de vos projets...

5-7 Espace Carnot - 70100 GRAY

Tél. 03 84 65 72 75 - Fax. 03 84 65 72 76
www.groupe-lavalliere.com

Informatique

QUALICONTROL
DIAGNOSTICS IMMOBILIERS

Philippe SEGUIN
Contrôleur technique du bâtiment
Diplômé de l'Institut de l'Expertise - Paris

9, rue Legros 70100 GRAY
Tél : 03 84 65 34 59 - 06 80 30 44 05
Fax : 03 84 65 46 98
qualicontrol@wanadoo.fr

M.D. CARRELAGE

VENTE DE CARRELAGE - PARQUETS CHEMINÉES
Venez découvrir notre salle d'exposition
Vente aux particuliers et aux professionnels

48, rue de Cornaux - 70100 ANCIER
Tél. 03 84 66 14 54 - Fax 03 84 65 38 84

Ouvert du mardi au vendredi de 12h à 19h et de 14h 30 à 19h 00
Le samedi de 9h30 à 12h et de 14h à 18h

FOUROT

BUREAUTIQUE INFORMATIQUE

Fournitures de Bureau
Distributeur agréé
Canon

70100 GRAY Tel: 03 84 65 45 95

Somen
Services Informatiques

Garantie COUVERT

2 Rue de l'Annonciation
70100 LES VESCOMBRES

Tél. 03 84 67 49 72
Fax 03 84 67 49 93
Email : somen@wanadoo.fr
http://www.somen.com

Mr. Bricolage
On peut compter sur lui.

SARL BRICO 7
Z.I. les Giranaux - 70100 ARC LES GRAY
tél. 03 84 65 38 24 - fax 03 84 65 32 46

VDS INFORMATIQUE

1 Avenue Charles Couyba
70100 ARC-LES-GRAY

Des Lundi au Vendredi de 8h00 à 12h00
de 14h00 à 18h00
Le Samedi de 9h00 à 12h00

Service Commercial : Véra SCHUCK
Service Technique : Mr LELY

tél. 03 84 64 98 70 - fax. 03 84 65 01 05

PRO-GRAY INFORMATIQUE

20, rue du Marché
70100 GRAY
tél. 03 84 64 99 84 - fax. 03 84 64 96 12
contact@pro-gray.com

JCK@INFORMATIQUE

VENTE - PRESTATIONS LOGICIELS DE GESTION
FORMATION INFORMATIQUE DE GESTION ET BUREAUTIQUE

Jean-Charles KAROLAK

3 rue Servin 70100 CHAMPTONNAY Tél. 03 84 65 00 00 - Port. 06 07 70 10 50 00
Email : jck-informatique@orange.fr

Alimentation générale

page 7

Bio Nature 03 84 32 49 78
Boucherie Desgrez 03 84 67 64 39
Boucherie Tondu 03 84 65 18 46
Boulangerie Dufaure 03 84 64 89 52
Boulangerie L'Arcoise 03 84 65 11 71
Fromagerie Milleret Charcenne
Intermarché 03 84 64 80 07
Le Bison 03 84 67 13 06
Pâtisserie - chocolaterie Bonnet 03 84 65 09 18

Automobile

page 21

Auto Sécurité 03 84 64 85 99
Autosur 03 84 65 64 32
Autotechnic 03 84 65 07 07
Garage catalot 03 84 65 02 02
Garage Ford 03 84 64 82 62
Garage Audi - VW 03 84 65 08 50
Garage Citroën 03 84 65 65 30
Sécuritétest 03 84 65 05 06

Arts et Création

page 40

Artothem - Centre-Argile 03 84 32 39 10
Graphiste Photographe Massardier 06 73 68 86 21
Publicité Pierre Martin 03 84 67 06 34
Studio Jamault 03 84 65 15 63
Serigraphie Berger 06 48 25 03 31

Banques et assurances

page 34

Allianz Bossert 03 84 65 07 10
Allianz Chalumeau 03 84 65 06 17
Aviva 03 84 64 83 33
Axa 03 84 65 01 08
Banque Populaire - Place du 4 septembre
C.E.R.C. . Sarl 03 84 65 28 73
Crédit Mutuel - Bd des Grands Moulins
Gan Emmanuelle Vinouse 03 84 64 11 08
Groupama Gray - 08 10 71 38 88
Groupama Gy - 08 10 73 11 35
Investissement Conseil GAY 03 84 64 52 08
MMA 03 84 65 00 08

Activités Loisirs

page 18

artothem/centre-argile 03 84 32 39 10
Les Roulettes du Tacot 06 83 59 08 68
Navig'Est 03 29 36 27 46
ULM ST Adrien 06 15 45 54 06

page 35

Batiments

Carrelage Deguedre 03 84 65 12 51
Carrière de Courcuire 03 84 65 13 02
Cecile Chateau 03 80 10 09 25
Centrelec 03 84 65 17 28
Comptoir de l'Elément 03 84 64 84 40
Couv. Zinguerie Chardeyron 03 84 64 88 36
Diagnostic Fossadier 03 84 65 06 42
Druet Façade Alu - Menuiserie PVC 03 84 67 70 75
Electricité Collin 03 84 65 59 36
Electricité Courvoisier 03 84 32 31 91
Electricité Gallotte 03 84 65 60 43
Entreprise Beuchet 03 84 32 31 79
F.C. Chauffage 03 84 32 84 11
J.B. Menuiserie 03 84 65 04 04
JLG Peinture 03 84 32 97 74
Immobilier Lavallière 03 84 65 72 75
Menuiserie Bolot 03 84 32 11 91
Maçonnerie Drevelle 03 84 67 41 98
M.D Carrelage 03 84 65 14 54
Menuiserie Travelet 03 84 65 12 63
Monsieur Bricolage 03 84 65 38 24
Peinture James 03 84 65 37 78
Qualicontrôl Seguïn 03 84 65 34 99
S.A. Grayloise de Travaux 03 84 65 30 88
T.P. BAI DINO 03 84 67 13 13
Velet Terrassements 03 84 64 90 67

page 17

Cadeaux et accessoires

Bijouterie Jussier 03 84 65 14 64
Gray Bijoux 03 84 64 99 93
La Corbeille des Saveurs 03 84 65 04 48
Maroquinerie Philippe 03 84 65 17 42
Mittaine 03 84 64 92 92

page 26

Fleurs et jardins

Ma Jardinerie 03 84 64 82 80
Bouton d'Or 03 84 65 18 36
Entretien E.Dargent 03 84 32 44 67
Frys Paysage 03 84 65 10 62
Motoculture Jobard 03 84 65 14 63
Machines agricoles Lelieur 03 84 64 82 03
Nutrition Animale Bresson 03 84 67 44 44
Paysagiste Michelin Noël 03 84 67 42 22

page 22

Formation

JCK Informatique formation EBP 0 977 8108 09
Lycée prof. privé Ste Marie 03 84 64 88 59
Lycée Cournot 03 84 65 07 01
Lycée Henry Fertet 03 84 65 65 40
Maison Fam. Rurale 03 84 64 80 36
Centre-argile 03 84 32 39 10
Auto Ecole Grayloise 03 84 65 27 45

Hôtels et restaurants

page 16

La Plage 03 84 65 46 77
Le Cratô 03 84 65 11 75
Le Cheval Blanc 03 84 32 38 89
Le Grill 03 84 64 82 97
Le Tombolo 03 84 64 99 40
Mac do : Gray
Pizzeria La Bella Napoli 03 84 65 49 93
Pic'Pizz 03 84 65 52 12
Bar : Val de Saône 03 84 65 50 02
Château de Nantilly 03 84 67 78 00
Château de Rigny 03 84 65 25 01
Henri IV 03 84 31 28 86
Le Fer à Cheval 03 84 65 32 55
Le Donjon 03 84 67 66 95
Le Mastroquet 03 84 64 53 50

Industries

page 37

Brisard Dampierre 03 84 67 70 80
Const.Métalliques Brisard Bernard 03 84 65 25 98
DPI Mécanique de Précision Projean 03 84 65 70 70
Mécanique Somemot 03 84 65 05 24
SJM de Montage 03 84 67 14 89

Informatique

page 37

JCK Informatique 0 977 810 809
Fourot : 03 84 65 45 95
Pro-Gray Informatique 03 84 64 99 84
Somen 03 84 67 49 72
VDS Informatique 03 84 64 98 70

Librairie et Presse

page 26

La Librairie - Rue Vanoise
La Presse de Gray 03 84 65 67 67

Optique

page 20

Grand Optical 03 84 65 11 20
Gray Optique Photo 03 84 65 33 16

page 17

Maison de retraite

Maison Retraite Cournot-Chargey 03 84 64 56 00

page 17

Pompes Funèbres

Pompes Funèbres Hinger-Maire 03 84 65 28 28

page 17

Mode et Beauté

Arpège 03 84 65 21 46
Centre Gray-Mode - Magasins d'usines
Parfumerie Vitter 03 84 65 11 67
Institut Fabienne 03 84 65 14 44
Fabiola Coiffure 03 84 67 66 67
ART'Coiff 03 84 65 14 30
Phildar 03 84 65 16 16

page 20

Transports

Barbier 03 84 78 43 12
Baulard 03 84 65 13 23
Bergelin 03 84 64 53 70
Leblanc 03 84 32 30 76
Lambert 03 84 67 41 39
Cédétraf 03 84 67 47 11

page 20

Taxis, ambulances

Ambulance Vannet Delacroix 03 84 65 11 23
Gray Taxi 03 84 65 00 28

page 13

Vignobles, caves

Caves Maurin 03 84 65 07 30
Les Coteaux de Champlitte 03 84 67 65 09
Vignoble Guillaume 03 84 32 77 22

Les membres du rotary Club de Gray remercient très chaleureusement tous les annonceurs qui ont permis l'édition de cette brochure. Par ce biais, ils participent pleinement à nos actions humanitaires locales ou internationales.

**Aussi chers lecteurs,
n'hésitez pas à leur réserver vos achats.**



Sérigraphie BERGER
 06 48 25 03 31
 Serigraphie.berger@wanadoo.fr
 32 rue Vainon - 70100 Gray
 Tél : 03 84 54 60 21 - Fax : 03 84 52 47 20

STUDIO JAMAULT
 Philippe JAMAULT
 4 Rue Thiers - 70100 Gray
 03.84.65.15.63
 06.65.66.04.61
 studio.jamault@wanadoo.fr
 Labo amateur et professionnel
 Numérique et argentique
 Bomes numériques
 Portraits studio ou Décor naturel

Carrément Sculpture
 Mylène Peyreton
 exposition
 19 Juin
 15 Août
 2010

artothem_

PIERRE MARTIN
 PUBLICITE PEINTE
 & ADHESIVE
 70180 DAMPIERRE-SUR-SALON
 Téléphone 03 84 67 06 34 • Fax 03 84 67 13 62

Pierre - François Massardier
Photographie
 carte postale, étiquette
 dépliant, affiche, catalogue
 forfait mise en page + impression
Graphisme
 reportage, studio
 tous travaux de retouches numérique
 transfert argentique / numérique
 06 73 68 86 21 / pf-massardier@orange.fr

Découvrir .édition 2010
 Le Rotary Club de Gray,
 Siège : Hôtel Le fer à Cheval, Av Carnot, Gray, Haute-Saône 70100
 Conception graphique : Pierre-François Massardier
 Impression : Neo Typo

Malgré toute l'attention apportée à la conception de cet ouvrage, l'éditeur et l'imprimeur ne peuvent être tenus pour responsable des erreurs ou omissions commis involontairement. Si le cas se présentait, ils vous prient de bien vouloir les en excuser.

